

臺中市政府
109 學年度至 111 學年度
技術及職業教育報告



機關首長：蔣偉民

中 華 民 國 1 1 3 年 4 月 2 9 日

目錄

第壹章 緒論.....	3
壹、區域產業發展重點項目及對應人才培育之規劃.....	3
貳、技術及職業教育之發展目標及推動方向.....	11
參、技術及職業教育之推動策略及具體作法.....	12
第貳章 臺中市政府所轄各級學校教育概況及分析.....	14
壹、國民小學階段.....	14
貳、國民中學階段.....	14
參、高級中等學校階段（詳見附表三）.....	15
第參章 技術及職業教育執行情形.....	17
壹、技術及職業教育諮詢會執行情形.....	17
貳、職業試探教育執行情形（詳見附表四）.....	17
參、職業準備教育執行情形.....	20
肆、職業繼續教育執行情形.....	21
伍、技術及職業教育師資實務增能執行情形.....	22
陸、挹注技術及職業教育經費編列及執行情形.....	22
第肆章 結論.....	23
壹、檢討及改善.....	23
貳、機會及挑戰.....	23
附表.....	24
附表一、國民小學教育概況.....	24

附表二、國民中學教育概況	26
附表三、高級中等學校教育概況	27
附表四、職業試探教育推動情形	58
附表五、職業試探中心或體驗示範中心執行現況.....	59
附表六、國民中學技藝教育辦理情形	60
附表七、高級中等學校推動技術及職業教育情形.....	61
附表八、產業合作專班辦理概況	63
一、建教合作班.....	63
二、產學攜手專班.....	65
三、重點產業專班.....	67
四、契合式人力專班.....	69
五、就業導向專班.....	71
附表九、職業準備教育數位化運用情形	73
附表十、學校自行辦理職業繼續教育專班推動情形.....	74
附表十一、學校與職業訓練機構合作辦理職業繼續教育推動情形	75
附表十二、技術及職業教育師資實務增能情形.....	76
附表十三、地方政府挹注技職教育年度經費編列及執行情形..	77

第壹章 緒論

壹、區域產業發展重點項目及對應人才培育之規劃

一、區域產業特色分析

本市區域產業分工業類、農業類二大部分分析如下：

(一)工業類部分

臺中市乃是臺灣機械產業重點聚落，分布在臺中市大肚山脈下，主要為工具機暨機械零組件、光電面板產業、自行車及零組件、木工機械、手工具、航太產業等六大產業，具有影響全世界生產供應鏈舉足輕重地位：

1.工具機暨機械零組件產業

(1)全國產值：109年新臺幣(以下同)1,208億元、110年1,610億元、111年1,645億元。

(2)特性：全臺約有90%產業群聚中部。

(3)全球地位：全球第七大生產國、第五大出口國。

2.光電面板產業

(1)全國產值：109年1兆4,208億元。、110年1兆6,717億元、111年1兆4,248億元。

(2)特性：全臺約有70%企業群聚中部，多數集中於潭子加工出口區、中部科學園區。

(3)全球地位：產業規模為全球第十大。

3.自行車及零組件：

(1)全國產值：109年1,079億元、110年1,438億元、111年1,734億元。

(2)特性：全臺約有77.8%企業聚集中臺灣，多數集中於大甲工業區。

(3)全球地位：全球第二大出口國。

4.木工機械

(1)全國產值：109年183.8億、110年225億、111年177億元。

(2)特性：全臺灣木工機械廠約250家，83%群聚中部，8成廠商集中在臺中豐原及神岡區一帶。

(3)全球地位：全球第四大出口國。

5.手工具

(1)國產值：109年878億元、110年1,048億元、111年1,021億元。

(2)特性：全國 67%企業集中於臺中及彰化一帶。

(3)全球地位：全球第五大出口國。

6.航太產業

(1)全國產值：109 年 935 億元、110 年 984 億元、111 年 1,089 億元。

(2)特性：臺灣航太產業龍頭漢翔公司就位於臺中。

(3)全球地位：國際研究機構普華永道（PwC）發布的「2021 年航太製造業吸引力評比報告」中顯示，台灣排名逐年攀升，由 2019 年第 19 名，2020 年提升至第 15 名，2021 年的全球排名更是攀升至第 11 名。

(二)農業類部分

依據本府農業局統計資料，111 年底農耕土地面積約 4 萬 7,531 公頃，占本市土地總面積 21.46%。以果品、蔬菜、稻米為大宗，是臺灣重要的蔬果產地之一。稻米產地分布於大甲、外埔、清水、霧峰及大安等區，收穫面積 2 萬 460 公頃，稻米年產量 11 萬 6,920 公噸。副熱帶水果尤以梨及柿的年產量更是全台第一，其他如巨峰葡萄、龍眼、桃、荔枝和桶柑產量也很豐碩，可說是臺灣水果之都。

1.臺中市各類農產品生產概況及結構

111 年本市農產品主要分為稻米、果品、蔬菜、雜糧、特用作物及花卉六大類，其中以稻米收穫面積(2 期)2 萬 460 公頃占 42.26%最多，果品收穫面積 1 萬 8,764 公頃占 38.76%次之，蔬菜收穫面積 5,360 公頃占 11.07%再次之。

2.臺中市農產品收穫面積占全國百分比

本市農產品收穫面積占全國比率觀之，以果品收穫面積 1 萬 8,764 公頃占全國 11.04%最高，其次為花卉收穫面積 1,287 公頃占全國 9.67%，稻米收穫面積 2 萬 460 公頃占全國 8.57%。

3.臺中市主要農產品生產概況分述如下：

(1)果品類：本市柿、桃、梨產量最高之行政區，柿產量最高為和平區，收穫面積 1,873 公頃、產量 3 萬 2,590 公噸(占 62.50%)、東勢區收穫面積 1,027 公頃、產量 1 萬 2,156 公噸(占 23.31%)次之、新社區收穫面積 314 公頃、產量 5,490 公噸(占 10.53%)再次之；梨產量最高為和平區，收穫面積 1,676 公頃、產量 3 萬 5,438 公噸(占 54.55%)，東勢區收穫面積 1,159 公頃、產量 1 萬 9,818 公噸(占 30.50%)次之，新社區收穫面積 300 公頃、產量 6,112 公噸(占 9.41%)再次之；桃產量最高為和平區，收穫面積 453 公頃、產量 4,348 公噸(占 36.74%)，新社區

收穫面積 326 公頃、產量 3,490 公噸(占 29.49%)次之，東勢區收穫面積 318 公頃、產量 3,054 公噸(占 25.80%)再次之。

(2)蔬菜類：本市芋、馬鈴薯、甘藍產量最高之行政區，芋產量最高為大甲區，收穫面積 419 公頃、產量 7,338 公噸(占 44.52%)，大安區收穫面積 241 公頃、產量 4,768 公噸(占 28.93%)次之，后里區收穫面積 67 公頃、產量 1,460 公噸(占 8.86%)再次之；馬鈴薯產量最高為神岡區收穫面積 210 公頃、產量 6,512 公噸(占 38.41%)，后里區收穫面積 192 公頃、產量 4,670 公噸(占 27.54%)次之，潭子區收穫面積 151 公頃、產量 4,090 公噸(占 24.12%)再次之；甘藍產量最高為和平區收穫面積 513 公頃、產量 33,401 公噸(占 85.93%)，后里區收穫面積 20 公頃、產量 860 公噸(占 2.21%)次之，大雅區收穫面積 16 公頃、產量 758 公噸(占 1.95%)再次之。

(3)雜糧類：本市甘藷及食用玉米產量最高之行政區，甘藷產量最高為沙鹿區，收穫面積 258 公頃、產量 5,105 公噸(占 41.19%)、清水區收穫面積 203 公頃、產量 2,510 公噸(占 20.25%)及大甲區收穫面積 67 公頃、產量 1,220 公噸(占 9.84%)；食用玉米產量最高為大里區，收穫面積 66 公頃、產量 397 公噸(占 21.17%)、大雅區收穫面積 42 公頃、產量 260 公噸(占 13.87%)及外埔區收穫面積 23 公頃、產量 215 公噸(占 11.47%)。

(4)花卉：本市主要生產的花卉中，唐菖蒲產量占全國 63.83%、文心蘭產量占全國 52.09%，百合占全國 47.21%，本市兼具亞熱帶及溫帶型氣候，氣候溫和，使得本市成為文心蘭、唐菖蒲及百合的主要生產地。

(5)有機農業：111 年底本市有機農業栽培農戶數 263 戶，較 110 年底之 249 戶增加 14 戶(5.62%)；有機農業栽培面積 431.96 公頃，較 110 年底之 426.11 公頃，增加 5.85 公頃(1.37%)。

二、區域產業人力供需狀況分析

本市 110 年總人口數 281 萬 3,490 人，農牧人口數 239,438 人，農牧人口數占總人口數 8.5%。臺中市轄區內產業變化之方向，統計求職者希望工作職類前 20 名，以探討臺中市轄區內就業市場之熱門職缺概況。臺中市 112 年截至第 3 季求職者希望工作職類前 3 名依序為「事務秘書」2,200 人、「包裝及有相關機械操作人員」1,059 人、「製造勞力工」1,014 人。

另外，由求供倍數觀察各職缺特性，求供倍數大於 1，數值越大表示此職

缺在就業市場「供過於求」的程度越高，反之，數值越小表示此職缺在就業市場「供不應求」的程度越高。臺中市 112 年截至第 3 季求供倍數以「食品烹調助手」6.63 最高，之後依序為「照顧服務員」5.52、「工業及生產技術員」4.15；此外，求供倍數以「製造勞力工」、「事務秘書」0.11 最低，其次為「會計及簿記事務人員」0.36、「電子工程師」0.42。

112 年第 3 季臺中市求職者希望職類及求才就業機會排名

單位：人

職排名	求才排名	職類	求職人數(A)	求才人數(B)	求供倍數(B/A)
1	23	事務秘書	2,200	241	0.11
2	10	包裝及有關機械操作人員	1,059	456	0.43
3	43	製造勞力工	1,014	111	0.11
4	1	照顧服務員	818	4,514	5.52
5	2	其他餐飲服務人員	767	2,792	3.64
6	6	未分類其他基層技術工及勞力工	695	1,243	1.79
7	4	商店銷售有關人員	682	1,479	2.17
8	3	工業及生產技術員	599	2,485	4.15
9	24	一般及文書事務人員	555	240	0.43
10	17	商業銷售代表	412	328	0.80
11	13	電力及電子設備組裝人員	364	409	1.12
12	14	接待員及服務台事務人員	331	399	1.21
13	37	廣告及行銷專業人員	326	146	0.45
14	22	辦公室、旅館及類似場所清潔工及幫工	319	256	0.80
15	54	會計及簿記事務人員	246	88	0.36
16	8	工業及生產工程師	231	842	3.65
17	5	食品烹調助手	203	1,346	6.63
18	56	電子工程師	197	83	0.42
19	11	保全及警衛人員	192	437	2.28
20	25	環境清掃工	183	225	1.23

資料來源：勞動部勞動力發展署就業服務資訊整合系統

三、強化核心產業人才培育方案

(一)深化產學創新合作模式

深化技職學校與區域臺中地區廠商協進會產學鏈結，由本市公立學校辦理契合式人才培育產學合作專班，班別以機械加工、電機修護、冷凍空調技術為主；跨校式產業合作專班則由嶺東科技大學及逢甲大學開辦。

(二)推動產業鏈學生體驗營隊

於 109-111 年暑假皆辦理 6 梯次 ACG 產業人才培育營隊，分別與臺中市漫畫從業人員職業工會、靜宜大學、僑光科技大學、嶺東科技大學等產學單位跨域合作，總計共 505 位高中職學生參與。

(三)成立技術教學中心

分別於 110 年及 111 年於東勢高工及臺中高工建置「臺中市電動車技術教學中心」與「臺中市智慧製造技術教學中心」，透過教師社群、教師研習、學生社團及相關競賽辦理之方式，期能順應產業發展，落實「在地人才，在地培育；在地產業，在地用才；扎根臺中，接軌國際」的技職教育願景。

(四)首辦前瞻人才培力營

因應新興產業人力需求，本局攜手逢甲大學、業界培育前瞻產業人才，自 112 年 7 月起推出半導體及永續綠能產業共 4 班次培力營，透過系列性培力機制，協助青年跨領域學習專業技能，具備進入前瞻產業的基礎能力，辦理「ESG 淨零減碳人才培訓班」、「太陽光電綠色能源產業培訓班」、「半導體製程與封裝實務訓練班」、「半導體設備工程師培訓班」，結合作業師資的實務課程及參訪行程，讓青年透過培力營，跨越科系門檻取得加入前瞻產業的基礎能力。

112 年首次辦理「半導體產業」及「綠能產業」前瞻產業人才培力營共計 100 人參與，參訓者年齡以 15 歲到 29 歲最多，其中「ESG 淨零減碳人才培訓班」95%學員訓後已獲得 ISO14064-1:2018 組織溫室氣體內部查證員 ISO14067:2018 產品碳足跡內部查證員等 2 張國際證照，助其就業時更具競爭力。

(五)創新產業深度職場體驗

針對年滿 15 歲至 29 歲之青年，帶領學子進入「航太」、「綠能供電」、「手工具機」及「機械產業」等產業體驗及進行實作，由企業內優秀員工運用其業界經驗，傳承及協助學子建構完整職場觀念，讓學生有接觸產業實際面之機會，縮短學用落差，並間接協助企業找到適合的青年人才，112

年共開辦 28 梯次，計 151 人次參與。

(六)開設照顧服務員訓練專班

因應高齡化社會，長期照顧服務就業市場人力需求逐年攀升以及本市產業人力供需狀況，本局積極培訓照顧服務人力，結合轄區長期照顧人力供需，辦理照顧服務員專班訓練，以充實本市照顧服務人力；又依據勞動部勞動力發展署全國技術士技能檢定照顧服務員職類報檢資格中，其一條件是年滿 16 歲且高中（職）以上照顧服務員職類相關科系所（含高中相關學程）畢業者，因此，為鼓勵年滿 16 歲以上有意願從事照顧服務工作之相關科系(失業、待業或在職勞工)參加照顧服務員職業訓練，本局積極結合訓練單位開設照顧服務員訓練專班及自訓自用班課程，協助民眾取得照顧服務專業技能。此外，受訓學員訓後從事照顧服務工作，於在職期間取得照顧服務員單一級技術士證照者，亦可申請本局勞工藝級棒獎勵，112 年參訓人數共 648 人，結訓人數 640 人。

(七)數位轉型創新力輔導計畫

110 年度臺中市共核定 31 家廠商，藉由數位轉型課程、企業診斷及輔導作業，促使臺中中小企業進行數位轉型，並協助 5 家業者導入數位轉型及輔導 10 家業者申請中央政府補助資源，讓臺中產業能在後疫情時代的數位變革浪潮中搶得市場先機。

(八)辦理臺中市企業電子商務菁英班

共吸引逾 50 位學員參與培訓，學員所屬企業之產業別來自餐飲業、生技醫療業、運輸業及傳產等，涵蓋甚廣。歷經 10 週 60 小時的課程，最終成功培訓 39 位學員取得結業證書，增強學員電商領域能力，促進臺中電商產業發展。

(九)辦理「臺中市青年農民輔導計畫」

臺中市農業局為鼓勵及擴大青年農民返鄉從農，加入農業生產行列，與各級農會合作共同推動青年農民各項輔導作業，透過辦理講習課程、創業輔導等措施，輔導青年農民以共同經營及企業化發展的目標永續經營，期能帶動更多青年投入本市農業工作，並期許青年的活力與創造力，能為本市農業帶來新契機；爰此，制定本計畫以改善從事農業人力年齡老化情形嚴重，缺乏年輕的工作承接者，造成農業技術傳承的斷層及生產力、競爭力下降等問題。

為培訓青年農業人才，青年從農培訓分為兩階段，第一階段為農業基礎課程(80 小時)，與農業部農業試驗所、種苗改良繁殖場、農業藥物試驗

所及臺中區農業改良場等產學單位共同規劃包含作物栽培、加工及行銷、農場經營管理及農業相關政策與法規等 4 大類課程，讓參訓學員能通盤且深入了解如何經營農業，並強化智慧農業課程，推動農業科技化生產；第二階段為農場見習(160 小時)，安排至本市農業產銷班、政府立案農企業(農場)、潛力青農農場或相關農業單位實習農場學習農業技術及經營管理。

青年從農培訓執行成果如下：

109 年度：錄取人數 23 人，結訓率 100%，留農率 87%。

110 年度：錄取人數 20 人，結訓率 100%，留農率 95%。

111 年度：錄取人數 13 人，結訓率 100%，留農率 92%。

112 年度：錄取人數 18 人，結訓率 100%

四、其他具體作為（如鼓勵產業進行產學合作（含捐贈教學設施（備）之具體措施））

(一)東勢高工「發願成才木作班」

為提升技職教育學生專業技術與學用合一的就業能力，東勢高工與臺灣行動菩薩助學協會攜手合作推動「發願成才計畫」，將學習興趣和產業需求技術相連結，並結合品德教育，透過這種產業界發起的人才培育計畫，更能契合產業需求，成為產學合作的新典範。

(二)沙鹿高工「台電專班」

為培養電力產業技術人員，並鼓勵在地學生留在家鄉服務，台灣電力公司自 104 年起，即與沙鹿高工進行產學合作，開設專班，讓學生畢業後就能進入國營企業上班。

(三)辦理職人傳承新秀選拔活動，提升技職教育與青年就業能量

為強化本市技職人才培育，鏈結本市地方產業資源，特辦理職人傳承新秀選拔活動，活動將本局歷年辦理選拔職類、本市在地特色產業及就業市場人力需求相關職類中擇選 6 項職類，每職類選出 4 組職人暨新秀，完成提案作品，表彰各領域職人及新秀展現技藝傳承的創意與實力。

活動規劃包含徵件選拔、實體作品創作、職類紀錄片拍攝、頒獎典禮表活動暨作品展示會、工作坊及講座推廣系列活動等，以提升活動實質內涵及意義，透過互動式參與，讓更多民眾及青年學子了解臺中在地產業特色，進而投入技職行業，達成促進青年就業之目的。112 年選出 6 職類 32 位職人及新秀，並新增 10 場推廣活動及 6 場次職類工作坊。

(四)辦理「體驗百業 就業成功」活動建構職場觀念

為促進青年對於就業市場趨勢之認識，與建構對友善職場之想望，進

一步了解該產業之勞動制度與權益，以活潑、多元的方式帶領青年瞭解百業生態、各類職能需求，進而規劃職涯方向，辦理「體驗百業 就業成功」活動，如住宿及餐飲業、批發及零售業、運輸業、製造業等各類主題職場體驗活動。112 年度共辦理 100 場次，含 80 場精緻型職場體驗及 20 場團體參訪，計 1,536 人次參與。

(五)建立學子正確勞動價值觀

透過學習勞動教育課程，讓臺中市國中、高中(職)學校學生明瞭勞動尊嚴的意義與價值，進而達成尊重不同職業、體認勞動價值與勞動權益保障，並結合勞動議題及時事新知，並經由勞動教育競賽延續深化學習效果。112 年共補助 26 所學校辦理班級融入教學與校內競賽，並藉由專業講師帶領下，透過勞動部針對不同國民教育階段所研發之桌遊，如傳達求職過程中可能面臨的求職陷阱及勞動法令相關知識的「國中版『環島 Play 打工不累』」，及建構勞資雙方夥伴關係共同合作落實勞動保障的「高中職版『火星渡假村』」，以寓教於樂方式帶領學生從遊戲中獲得勞動相關知識，分別於本市東山高中、至善國中、東勢高工、大甲高中及沙鹿國中辦理「勞」勞動教育桌遊活動，參與師生人數逾 150 人。

(六)推動機械及航太業者研發費用補助，落實產業轉型升級

109 年度臺中市推動智慧機械及航太產業升級計畫，共計核定 11 案，其中 4 案廠商分別與勤益科技大學、高雄科技大學、靜宜大學及東海大學共同執行，讓學生可透過本計畫實際進入現場實習，增加實務工作經驗，為未來進入職場提升自我競爭力。

(七)中小企業研發補助計畫(SBIR)：

自市長盧秀燕上任以來，已結合經濟部資源挹注超過 1.3 億元補助款，補助台中市近 200 家中小型企業，進行產品創新及技術提升，根據中華經濟研究院分析結果，整體來看 108 至 111 年 SBIR 補助成效，創造 680 人以上就業人數，帶動產值逾 28 億元，經濟槓桿效果相當顯著。

(八)力促青年成功創業、創業成功

辦理臺中市青創夢想家創新創業系列工作坊/課程，10 場工作坊吸引 339 人次參與；8 場課程計 370 人次，總計共達 709 人次參與。

(九)為減緩氣候變遷及農業缺工等問題，促進本市農產業升級轉型，本府農業局積極推動智慧農業政策如下：

1.輔導農民補助建置智慧生產設備：

將農用無人噴藥機、田間智慧監控管理系統及智慧農業生產機具等納

入「農業作物類生產設備設施改善補助計畫」補助項目，單項最高補助以 30 萬元為上限，111 年已受理 2 位農民申請智慧農業設備，補助經費計 39 萬 8,200 元，112 年已受理 5 位農民申請智慧農業設備，補助經費計 99 萬 3,500 元。

2.建置智慧農業示範農場：

每年推動一處智慧生產示範農場，依產業需求建置智慧生產設備，規劃說明如下：

- (1)112 年輔導新社區文心蘭花農建置智慧農業灌溉系統、農場微氣象站及消費影像資訊系統等。
- (2)規劃輔導新社區菇農建置智慧省工菇包運輸系統。

3.輔導建置溫網室設施及設備：

配合中央推動智能防災設施型農業計畫及農糧作物生產設施與設備計畫，輔導農民建置溫網室設施及生產設備。

4.推動無人機農藥代噴服務：

本市完成空中施作類別農藥代噴技術人員登記 61 人，於農藥資訊服務網所登載提供全台各縣市空中施作代噴人員登錄名冊之無人機服務業者有 14 家，農民可上該網站找到相關農藥代噴業者資訊。

5.推動重要病蟲害智慧監測：

辦理特定疫病蟲害監測調查計畫，配合農業部「植物疫情管理資訊網」及「田間好幫手系統」預警制度，即時宣導防治措施，啟動防疫工作。除了智慧農業各項政策，同時辦理農產品加工技術輔導輔導轄下農會辦理農產品開發加工增值，並與本市弘光科技大學食科系產官學合作，開發季節性農產系列加工品，以延長保存期限與增加產品之經濟價值。

貳、技術及職業教育之發展目標及推動方向

本市技術及職業教育依本市技職教育發展藍圖之實施方案，發展定本市技職教育的核心願景「在地青年，在地培育；在地產業，在地用才；臺中扎根，國際視野」。國中階段以職業試探為主，技高階段輔導國中職試探，務實致用發展目標，分述如下：

一、國中階段以技藝教育為主要發展重點

- (一)培養國中學生生涯發展之基本能力。
- (二)在職群的實務學習中，加深國三學生對未來生涯之試探。
- (三)培養國中學生自我發展、創造思考及適應變遷的能力。
- (四)建立國中學生正確的生涯價值觀及奠定生涯準備的基礎。

二、技職教育發展目標及推動方向

為實踐臺中市「在地青年，在地培育；在地產業，在地用才；臺中扎根，國際視野」的技職教育核心願景，臺中市技職教育發展以「發展技職生涯探索」、「形塑技術領航學校」、「扎根產學在地連結」、「鏈結產業俊碩育才」及「拓展技職國際接軌」為五大目標。

- (一)發展技職生涯探索：扎根生涯適性輔導定向銜接，職涯規劃探索體驗學習實作。
- (二)形塑技術領航學校：形塑在地特定領域技術特色，整合提升技藝菁英培訓策略。
- (三)扎根產學在地連結：產官學合作培育就業即戰力，精實技職產學合作培育課程。
- (四)鏈結產業俊碩育才：領域專家攜手技術教學精進，產業創新職場技術培育實習。
- (五)拓展技職國際接軌：課程教學融入國際視野議題，領航專業語文跨科合作統整。

參、技術及職業教育之推動策略及具體作法

一、技藝教育向下扎根

教育局繼 106 學年度在海線清水國中創立第一座「區域職業試探與體驗示範中心」後，為滿足更多國中小學生職業探索需求，108 學年度於中區安和國中完成建置第二座，110 學年度第三座職探中心於山城石岡國中啟用，提供國小五、六年級到國中一年級學生，探索與體驗職業的場域。另於東勢高工及臺中高工成立之電動車技術教學中心與智慧製造技術教學中心，亦辦理國小至高中階段體驗活動，讓學生探索興趣。

二、多元化產學合作

為推動本市產學訓用人才培育目標，整合各級學校及培訓機構之能量、求職者與在地產業人才需求，並結合社會創新創業之發展趨勢，本市除有建教合作班外，亦設有更彈性且更符應產業需求的契合式人才培育專班及跨校式專班，提供學生更多元的實務體驗。

三、結合業師提升教學計畫

為加強教師與學生之實務技能，減少學用落差並促進業界專家與專任教師教學相長，提升技職教育價值，引進產業優秀學者、技術人才入校進行協同教學。

四、國際技職人才培育計畫

因應產業變化快速，技職人才需具備跨域及實務应用能力，爰擬加強高級中等學校跨科專業領域合作與職群統整，強化技職國際技能，培育具跨國際專業技術之青年人才。透過金手學生跨校交流暨指導教師研習實施計畫，由技藝表現良好的學校辦理交流競賽，邀請各校師生以賽促學，除可作為全國技藝競賽的賽前暖身外，亦可藉此精進學生技藝表現；另舉辦指導教師增能研習，促進各校自發、互動、共好的實際交流與學習，增進本市技藝(能)競賽選手之指導教師實力並精進技能教學。

- 五、成立「臺中市國民中學技藝教育推動小組」，綜理規劃、輔導並考核國中技藝教育辦理情形。
- 六、臺中市國中均辦理抽離式的技藝教育課程，並鼓勵學校開設班技藝教育專案編班，全力打造臺中市十二年一貫的職業試探教育。
- 七、於清水國中、安和國中及石岡國中設置區域職業試探與體驗示範中心，提供本市國小五、六年級及國中一年級學生職業試探與興趣探索機會。
- 八、舉辦「技藝競賽表揚及高中職教育」及「國中適性輔導教育博覽會」，提供學生一個適性揚才的舞台，並表揚技藝優秀學生。
- 九、補助學校技藝教育充實改善教學設備相關經費，提供學生良好的學習環境，以提升學生學習效率。
- 十、推薦教師參加全國學校績優的技藝教育人員甄選，以激勵教師教學士氣，也對從事技藝教育相關教師及行政人員的辛勞與奉獻予以肯定。

第貳章 臺中市政府所轄各級學校教育概況及分析

壹、國民小學階段

一、所轄國民小學學校數、班級數、學生數、新生入學人數、上學年畢業生人數 (詳見附表一)

109 學年度至 112 學年度國民小學學校數增加一所公校；班級數、學生數及新生入學人數有增加趨勢；上學年(108 至 111 學年)畢業生人數則有趨減傾向。

二、分析新生入學人數變化

109 學年度新生人數 25,321 人、110 學年度 27,033 人、111 學年度 26,924 人，近年因受本市新興人口大量移入，爰新生人數受少子女化影響較少。

三、分析全校少於 50 人之小校變化

本市少於 50 人之小校皆位於山區或偏遠等人口較稀少之地區，其中 110 學年度 18 校、111 學年度 17 校、112 學年度 15 校。

貳、國民中學階段

一、所轄國民中學學校數、班級數、學生數、新生入學人數、上學年畢業生人數、 上學年畢業生升學率(詳見附表二)

109 學年度至 112 學年度國民中學學校數無增減，均為 98 校；班級數及學生數雖於 110 學年度有略微減少，但 112 學年度之學生數又有小幅增加的趨勢；新生入學人數有逐年遞減的傾向；上學年(108 至 111 學年)畢業生人數則變化幅度不大，畢業生人數維持 2 萬 7 千人左右。

二、分析新生入學人數變化

本市 109 學年度國中新生人數為 2 萬 0,364 人、110 學年度本市國中新生人數為 1 萬 9,395 人、111 學年度 1 萬 7,856 人，總體而言減少 2,500 人。

三、分析全校少於 100 人之小校變化

本市國民中學全校少於 50 人之小校，自 109 學年度至 111 學年度皆為 2 校，為和平國中及善水國中小國中部。

四、上學年國民中學畢業生升學或就業情形

本省市立國中應屆畢業生升學率為 99.64%，私立學校畢業生升學率達 99.71%，應屆畢業生繼續升學比例達 99% 以上。

五、其他

無。

參、高級中等學校階段（詳見附表三）

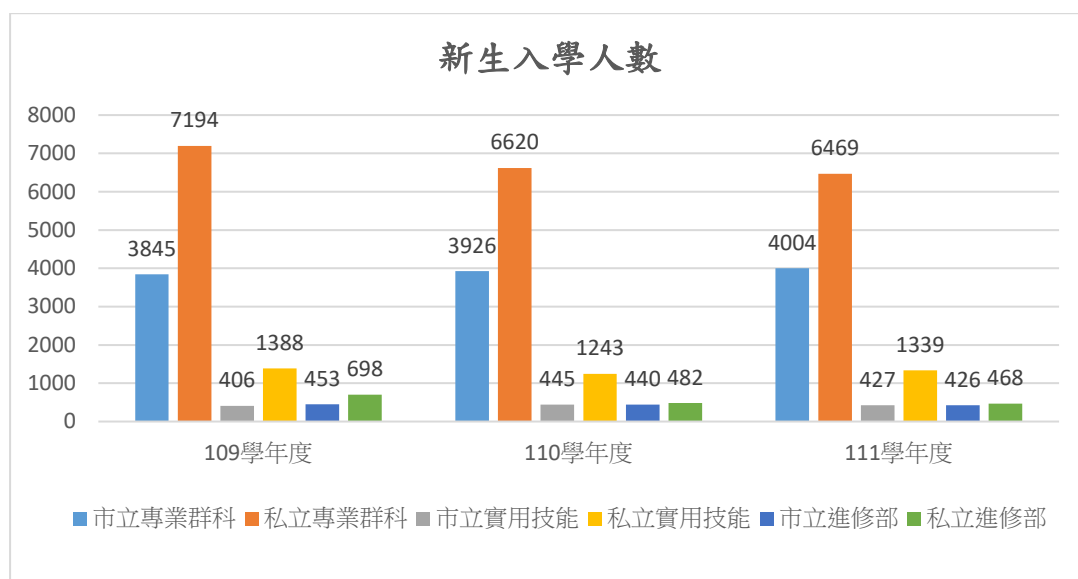
一、所轄高級中等學校開設各學程之學校數、班級數、學生數、新生入學人數、新生就近入學率、上學年畢業生人數、上學年畢業生就業率、上學年畢業生升學率、上學年畢業生已就業人數、升學類型（普通大學四年制、獨立學院四年制或二年制、科技大學四年制或二年制、專科學校二年制）、未升學未就業人數等基本概況

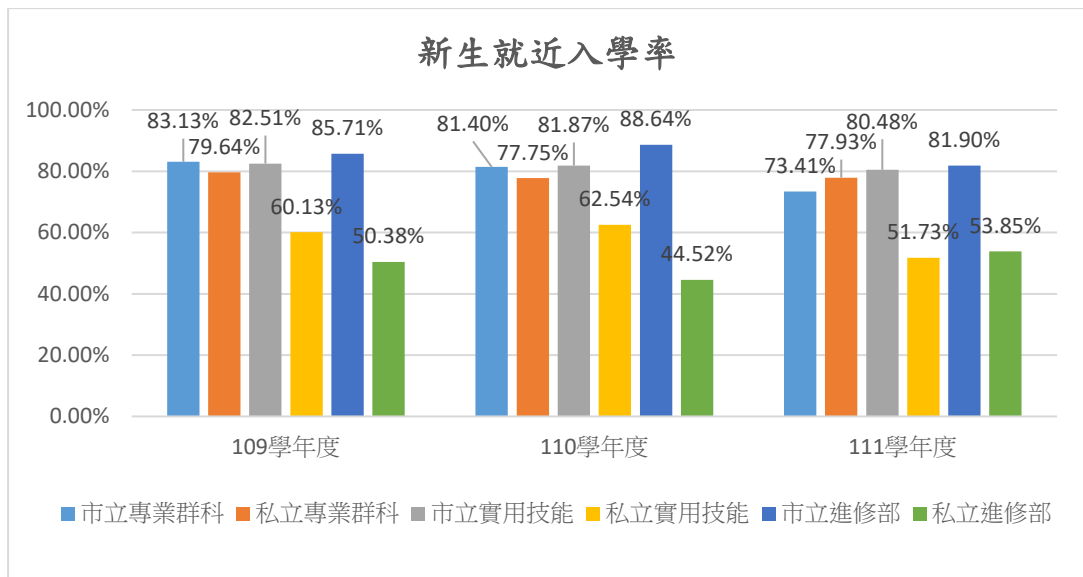
109 學年度至 111 學年度本市高級中等學校除專業群科於 111 學年度減少 1 校外，其餘學制別校數均無變動；班級數部分除綜合高中及實用技能學程有逐年小幅增加外，專業群科及進修部皆呈現逐年減少的趨勢；另受少子化影響，109 學年度至 111 學年度之總學生數逐年下降。

有關各學制學校數、班級數、學生數、新生入學人數、新生就近入學率等資料，請詳附表三之二~三之五。

二、分析新生入學人數變化與就近入學率

本市受少子化浪潮影響，近三年整體新生入學人數有減少的趨勢，惟市立專業群科的學生數有小幅增加的趨勢，可能顯示除傳統學科學習取向外，以技術專業的學習取向也逐漸成為家長及學生的選擇；另就新生就近入學率部分，近 3 年整體趨勢並無明顯改變。





三、分析上學年畢業生流向（含升學類型與原學校類科之關連性）及就業趨勢

本市上學年(108至111學年度)畢業生計4萬0,179人，升學人數計2萬9,607人(約佔74%)、就業人數計8,877人(約佔22%)，另有近69%學生選擇就讀普通大學四年制或科技大學四年制/二年制。

四、其他

為落實臺中市技職教育「在地人才，在地培育；在地產業，在地用才；扎根臺中，接軌國際」願景，高級中等教育階段學校可行之具體作為如下：

- (一)加強宣導學校辦學理念、特色與辦學績效，促進優質學生就近入學。
- (二)與國中及大專院校合作，向下扎根、向上銜接，落實產學合作。

第參章 技術及職業教育執行情形

壹、技術及職業教育諮詢會執行情形

一、籌組第三屆臺中市技職教育諮詢會委員

110年8月10日簽辦籌組臺中市技職教育諮詢會，計21位委員，由教育局局長兼任主任委員，教育局副局長兼任副主任委員，其餘委員由教育局局長就政府機關代表、學者專家、社會人士、企業界、學校、教師團體、產業（職業）公會或工會等代表聘（派）之。

二、臺中市技職教育諮詢會任務

- (一)提供臺中市技職教育政策之諮詢。
- (二)提供訂定技職教育發展報告之諮詢。
- (三)其他技職教育相關事項之諮詢。

貳、職業試探教育執行情形（詳見附表四）

一、辦理國中學生認識專業群科、職涯試探與生涯探索，強化學生適性學習

- (一)本市高級中等學校課程發展中心下設群科輔導團，為宣導技職群科課程，引導社區各國中學生適性揚才就近入學，每學年依照「臺中市高級中等學校課程發展中心群科輔導團協辦國民中學群科職涯宣導計畫」，定期辦理國民中學群科職涯宣導。
- (二)本市為提升技術型高級中等學校學生組織表達能力及教師跨科合作，辦理技術型高中群科專業簡報競賽，透過不同領域的專業教師共同指導，結合簡報展現職科特色與未來發展，以學生視角製作宣揚專業群科精神之簡報，加強對自己就讀群科的了解與認同。得獎隊伍可於「臺中市高中職教育暨國中適性輔導教育博覽會」、「優學臺中學習成果博覽會」等相關活動進行發表，宣揚技職特色，站上展演舞台。
- (三)為提供國中學生試探適合其能力、性向及興趣之生涯發展教育，本局每學年度辦理「國民中學生涯發展教育計畫」，補助各校辦理生涯發展教育業務。協助各校規劃辦理國中2年級學生至社區高職參訪活動、生涯議題融入課程教學、職業名人講座、學生生涯學習檔案製作及評量活動等，並進行升學進路宣導活動等。

二、辦理國中教師、家長技職宣導或產業參訪

為推動國中階段學生生涯發展教育及適性輔導工作，結合學校、家長、社

區及企業團體協助學生探索與認識自我、認識教育及職業環境、培養生涯規劃與決策能力以及進行生涯準備與生涯發展。協助家長了解職場的發展趨勢，以幫助孩子適性發展。透過參訪企業，提供家長做為協助孩子未來升學志願選填之參考。

(一)108 學年度辦理推動家長企業社區團體參與適性輔導專業研習，藉由職場達人分享創業經驗，以及未來世界人才需求，協助家長了解未來職場的發展趨勢，並提升家長生涯概念與親子溝通技巧，以協助學生適性發展，讓家長在孩子填選填志願時提供協助。本次參訪本市公私立國民中學家長共計 35 名參與。

(二)109 學年度則是辦理參訪活動，讓家長前往台中發電廠參訪以及蔬安鮮魚菜共生，從實地參訪瞭解認識火力發電運作所需具備的專業知能與農場經營與運作模式，增進家長、社區及企業團體相互交流的機會，以提供國中學生生涯發展教育及未來生涯適性輔導協助。本次參訪本市公私立國民中學行政人員及家長共計 80 名參與。

(三)有鑑於參訪及體驗更加符合家長參與效益，110 學年度繼續辦理參訪，有利技職教育持續發展，本學年參觀裕隆汽車「車之道體驗中心」及冠軍磁磚「綠概念館」，本次參訪運用互動式科技體驗各類磁磚運用於室內空間的效果，事家長及學校行政人員、教師對於技術及職業教育之發展對於學生職業試探的幫助更加有益。本次參訪本市公私立國民中學行政人員及家長共計 73 名參與。

(四)111 年度參訪中部科學園區、巨大探索館及中分署青年職涯發展中心&TCN 創客基地，本次商請在中部科學園區企業家介紹創業歷程、藉由巨大探索館提供互動軟體讓家長及師長體驗登山車騎車環境模擬，並從參訪認識青年涯職發展中心的環境與資源，讓家長及師長對學生生涯探索提供更多資訊，本市公私立國民中學家長共計 37 名參與。

三、深化技專校院及產企業的鏈結，鼓勵技高學生產企業見習實習，強化學生多元展能

(一)辦理 ACG 產業人才培育營隊

隨著數位科技產業人才培育受到重視，教育局透過與 ACG(動畫 Anime、漫畫 Comics、遊戲 Games)以及 AI(人工智慧 Artificial Intelligence) 產業相關從業人員與大學相關科系合作，於 109 至 111 年暑假舉辦 6 場次 ACG、AI 產業人才培育營隊，提供中市高中職學生實作體驗教育機會，呈現臺中市地方教育的獨有特色。

(二)辦理集中及跨校契合式產學合作人才培育專班

為強化技職教育，教育局開設獨特的「契合式專班」，相較於傳統建教合作更具彈性及符合產業需求，由學校結合企業資源，以滿足學生求學及就業需求。109 年至 111 學年度開設綠能產業、機械加工、資訊技術、電機修護及精密機械等集中式人才培育產學合作專班，另也結合大專院校開設 WEB 智慧應用設計、跨境電商經營行銷等跨校式產業合作專班。

四、職業試探或體驗示範中心之設立及執行情形（詳見附表五）

本市相當重視學生適性發展及拓展學習經驗，以「模擬職業場所」的概念，於清水國中、安和國中及石岡國中設置區域職業試探與體驗示範中心，提供本市國小五、六年級及國中一年級學生職業試探與興趣探索機會。清水國中職探中心辦理職群為餐旅群、電機與電子群；安和國中為藝術群與家政群；石岡國中為農業群、食品群及設計群。112 年度累計辦理 231 場次職探課程，參與人次逾 6000 人次。

五、辦理國民中學技藝教育情形（詳見附表六）

本市非常重視國中技藝教育，全力打造臺中市十二年一貫的職業試探教育。臺中市國中均辦理抽離式的技藝教育課程，並且開設 15 班技藝教育專案編班，專班開班數量全國第一。每年舉辦「技藝競賽表揚及高中職教育暨國中適性輔導教育博覽會」，共分為 12 個職群，吸引了來自臺中市 81 所國中的 1,566 名選手參與其中，共有 577 名優秀學生脫穎而出獲得獎項。

六、鼓勵社區、教師、家長、產業推動職業試探教育之具體措施（例如：推動職場達人進校教學或師徒制人才培育、落實技職教育宣導活動）

(一)本市國中教師優遊技職學自 109 學年度開辦，提升國中教師對技職教育內涵認知，以利生涯輔導。109 學年度開辦時以山、海、屯、市分區辦理，開設工業、商業、家事、農業及設計與藝術群共 5 類別 10 場次宣導研習累計 220 人次參與。110 學年度更擴大辦理至 12 場次累計 300 人次參與，111 學年度共辦理 20 場次累計 400 人次參與，辦理場次逐年增加，提升教師對學生在技職教育的生涯輔導知能。

(二)本市高中職科基於「在地人才，在地培育；在地產業，在地用才；紮根臺中，接軌國際」願景，自 110 學年度起開辦「技職秀起來」展示技職教育推動成果，結合大學專科院校、廠商協進會等共同宣導，展出各校群科特色課程亮點、學生學習作品、產學專班成果、大學攜手技職教育等共計 300 人次參與；111 學年度更以元宇宙為主題跨大辦理，並以技職樂以學、技職精以技、技職展以意將技職教育與產、官、學、研相互連結，本次活動亦

有超過 300 人次參與。

七、對推動職業試探的創新或其他具體作為

- (一)本市課程發展中心辦理的全台最大跨校選修課程「優遊臺中學」，除邀請本市各高中職開設課程，同時廣邀特色館院及民間機構參與開設產業相關課程，提供學生自由探索產業之機緣。
- (二)本市自行車產業蓬勃，自行車文化探索館開設自行車產業課程，介紹自行車產業發展及製造過程；漆藝館開設漆藝相關課程，介紹漆器製作的工料、工具與工法，以優質課程提供學生職業試探機會。

參、職業準備教育執行情形

一、所轄高級中等學校推動技術及職業教育之情形。(詳見附表七)

臺中市高級中學課程發展中心動實施計畫並設立課程發展中心，成立市立高中策略聯盟，城市共通課程-「優遊臺中學」自 106 年發展至 112 年度，已由初始之 9 校 9 門課，發展至 112 年度，本市各高中職、大學、館院共同開設高達 129 門課程，共計有 5000 多名中彰投苗高中職學生利用假日免費修習課程。「優遊臺中學」除了能讓各校展現特色課程外，亦邀集產業界及特色館院提供探索課程，成為了解產業之先機，並提供學生打造自主學習及建立學習歷程檔案之選擇。

二、推動產業合作專班情形。(詳見附表八)

本市 109 至 111 學年度產業合作專班計有建教合作班、產學攜手專班、契合式人力專班及就業導向專班 4 種。建教合作班部分，辦理校數無明顯變動，約為 10 校，惟班級數及學生數有增加趨勢；產學攜手專班部分，校數、班級數及學生數則有增加趨勢；另契合式人力專班部分，校數、班級數及學生數無明顯變動，顯示有穩定辦理之趨勢；就業導向專班部分，因應少子化及產業變化，校數、班級數及學生數均呈現遞減趨勢。

三、分析產業資源投入職業準備教育之情形(例如：經費捐贈、獎學金捐贈、設備捐贈、提供實習機會、提供就業機會等)

「110 年度教育部國民及學前教育署補助高級中等學校充實基礎教學實習設備計畫」，該計畫補助本市高級中等學校共計 24 校。另，「111 年度教育部國民及學前教育署補助高級中等學校充實經學實習設備計畫(充實基礎教學實習設備)」共補助豐原高商等 23 校，111 年度總補助經費約 1,400 萬。

四、國際教育推動情形(例如：雙語教育、姊妹校、國外學校參訪、國外學校來訪、學生海外實習、SDGs 教育、推動永續發展目標等)

為符應全球化趨勢與國際脈動，積極鼓勵轄屬學校與國外進行線上、實體國際交流，目前本市共有 51 所學校與 17 國締結 130 校次姊妹校，外師人數亦突破 230 人。透過學校師生跨國或跨文化的交流，了解他國文化，更強化國家未來競爭力。本市於 112 年整合原有國際教育編組，成立臺中市國際教育中心，未來將鼓勵各校視校內狀況辦理國際交流、提供國際教育計畫撰寫輔導及協助、辦理國際交流成果分享推廣學習成果。本市亦於 112 年 7 月 30 日至 8 月 8 日辦理「臺中市公立高中學校學生赴海外學習活動」，共計補助本市 15 名高中生赴新加坡遊學，出訪期間安排緊密詳實的全英語演說課程，引導學生產出英語演講稿並上台分享，訓練英語表達能力。

五、資訊科技教學運用情形（詳見附表九）

教育局自 109 年起辦理「中小學數位學習深耕計畫」，補助有意願將資訊科技融入教學之高中職，並於 111 年起配合教育部全額補助「推動中小學數位學習精進方案」補助全市高中職學習載具及無線 AP 設備，充實各校數位學習推動環境，督導各校落實數位教學。

六、其他推動職業準備教育創新或具體作為

為推動本市產學訓用人才培育目標，整合各級學校及培訓機構之能量、求職與在地產業人才需求，並結合社會創新創業之發展趨勢，本市設有跨校式專班，讓學生利用假日時間至大學上課，修習大專校院為高三生開設的 120 小時先修課程，以探索職群，109 年度本市與嶺東科技大學、修平科技大學分別合作開設「智慧 Web 設計就業培訓專班」及「智慧全端程式設計就業專班」；110 年度由嶺東科技大學開設「WEB 智慧應用設計產業培訓專班」、「智慧機電製造整合產業培訓專班」及逢甲大學開設「財務會計人才培育專班」；111 年度則開設「產品設計實務培訓專班」、「跨境電商經營行銷產業培訓專班」及「智慧物聯與製造科技產業培訓專班」，以培育務實致用在地人才。

肆、職業繼續教育執行情形

一、學校自行辦理職業繼續教育專班推動情形（係指所轄學校依「高級中等學校辦理職業繼續教育辦法」或「專科以上學校辦理職業繼續教育辦法」，自行辦理職業繼續教育專班者）（詳見附表十）

109-111 學年度本市無學校自行辦理職業繼續教育專班。

二、與職業訓練機構合作辦理繼續教育推動情形（係指所轄學校依「職業訓練機構辦理職業繼續教育及評鑑辦法」與職業訓練機構合作辦理繼續教育者）（詳見附表十一）

109-111 學年度本市無學校與職業訓練機構合作辦理繼續教育。

三、其他相關之創新或具體作為

無。

伍、技術及職業教育師資實務增能執行情形

一、提升教師實務能力（詳見附表十二）

二、提升教師創新教學能力（例如：創新教學行動研究、創新教材教法、創新實作教學、翻轉教學、PBL 教學、師徒制教學、線上線下混合、智慧教學等）之具體措施

無相關資料。

三、其他教師實務增能具體作為

（一）鼓勵教師利用寒暑假赴公民營研習，激發教師自我成長：

109 學年度計有大甲高工、臺中高工、東勢高工、新社高中、青年高中、明德高中、大甲高中、臺中啟聰、豐原高商、霧峰農工等 10 校；110 學年度計有大甲高中 1 校(受疫情影響，辦理學校意願下降)；111 學年度計有明德高中、大甲高工、大甲高中、東勢高工、臺中啟聰、臺中高工、臺中特教、霧峰農工、豐原高商、青年高中、慈明高中及臺中家商等 12 校辦理。

（二）辦理「遴聘業師專家協同教學」計畫，加強教師及學生之實務技能：

為促進業界專家與專任教師教學相長，藉由協同教學之實施增進專業教師實務技巧，激發學生學習與創造力，促進業界專家與專任教師教學相長，使理論與實務結合。

陸、挹注技術及職業教育經費編列及執行情形

列舉挹注技術及職業教育年度經費編列及執行情形（詳見附表十三）

第肆章 結論

壹、檢討及改善

- 一、加強產、官、學、研之鏈結，攜手打造臺中市技職藍圖，以符應「在地人才，在地培育；在地產業，在地用才；扎根臺中，接軌國際」之技職願景。
- 二、洞悉產業結構之變化，配合地區學生學習需求、科技發展與國定技職教育政策，鼓勵學校適時變革，進行市內群類科的調整與因應。
- 三、鼓勵學生探索多元興趣，以賽促學，拓展視野，以回應十二年國教課綱「成就每一個孩子—適性揚才、終身學習」之願景。

貳、機會及挑戰

從 106 年以來，臺灣機械業的產值連續 5 年突破兆元，是臺灣第三個「兆元產業」。機械產業的出口額占國內總出口比重將近 6%，提供超過 35 萬個就業機會。尤其去年工具機產業的出口額超過 30 億美元，成長 8.6%，表現非常亮眼。最重要的機械產業聚落大肚山黃金 60 公里縱谷就在臺中，為全國密度最高的精密機械產業聚落，就業人口超過 30 萬人，年產值高達 9,000 億元，經濟部「智慧機械產業推動方案」定位臺中為「全球智慧機械之都」，臺中精密機械園區內更設有「智慧製造試營運場域」，建構國產化智慧機械系統產線，提供國內業者製造優化與創新數據加值服務。

為促使臺中智慧機械之都的發展，市府全力支持機電與智慧相關領域的知識與技術發展，本市立臺中工業高級中等學校及霧峰農業高級中等學校分別於 107 年及 109 年開設精密機械的建教合作班或契合式專班，使學生可在就學期間至精密機械工廠實習，以獲得相關職業技能；另為順應電動車近年來成為全球發展趨勢，市府也因應產業變化與人才需求，開設電動車檢修技術特色課程，於 110 年成立「臺中市電動車技術教學中心」，以推動電動車技術教學，促進人才培育。

未來，期許能加強產、官、學、研之鏈結，吸引更多產學資源的投入，落實在地人才，在地培育；在地產業，在地用才；扎根臺中，接軌國際」之技職願景，讓臺灣學子與產業都能在世界舞台發光。

附表

附表一、國民小學教育概況

項目	109 學年度				110 學年度				111 學年度			
	國 立	直轄市/ 縣(市)立	私 立	總 計	國 立	直轄市/ 縣(市)立	私 立	總 計	國 立	直轄市/ 縣(市)立	私 立	總 計
校 數		229	4	233		229	4	223		230	4	224
班級數 總 計		6,148	233	6,381		6,252	247	6,499		6,423	257	6,680
年 級	一年級	1,036	44	1,080		1,088	46	1,134		1,087	47	1,134
	二年級	1,094	43	1,137		1,037	44	1,081		1,089	45	1,134
	三年級	1,119	39	1,158		1,092	42	1,134		1,041	44	1,085
	四年級	959	37	996		1,120	41	1,161		1,093	42	1,135
	五年級	933	35	968		976	37	1,013		1,134	41	1,175
	六年級	1,007	35	1,042		939	37	976		979	38	1,017
學生數 總 計		148,447	7,306	155,753		151,618	7,791	159,409		156,638	8,150	164,788
年 級	一年級	25,321	1,435	26,756		27,033	1,533	28,566		26,924	1,555	28,479

二年級		27,048	1,355	28,403		25,272	1,424	26,696		27,007	1,504	28,511
三年級		27,471	1,304	28,775		27,013	1,339	28,652		25,278	1,388	26,666
四年級		22,943	1,162	24,105		27,458	1,299	28,757		27,018	1,299	28,317
五年級		21,931	1,048	22,979		22,917	1,161	24,078		27,456	1,277	28,733
六年級		23,733	1,002	24,735		21,925	1,035	22,960		22,955	1,127	24,082
上學年 畢業生 人數		24,833	1,020	25,853		23,739	995	24,734		21,915	1,026	22,941

備註：

1. 班級數及學生數之計算，包括全校編制班之班級總數及學生總人數（以 9 月 30 日有學籍之學生為準），不含補校人數及非學校型態實驗教育人數。
2. 學生數為 0 者及附設國中小部不列入本表校數統計。

附表二、國民中學教育概況

項目		109 學年度				110 學年度				111 學年度			
		國 立	直轄 市/縣 (市) 立	私 立	總 計	國 立	直轄 市/縣 (市) 立	私 立	總 計	國 立	直轄 市/縣 (市) 立	私 立	總 計
校 數			81	16	97		81	16	97		81	16	97
班 級 數 總 計			2228	340	2568		2201	343	2544		2203	344	2547
年 級	七年級		743	114	857		717	115	832		743	115	858
	八年級		741	114	855		743	114	857		717	115	832
	九年級		744	112	856		741	114	855		743	114	857
學 生 數 總 計			61006	16810	77816		60065	16910	76975		57615	16960	74575
年 級	七年級		20364	5620	25984		19395	5670	25065		17856	5670	23526
	八年級		20306	5620	25926		20364	5620	25984		19395	5670	25065
	九年級		20336	5570	25906		20306	5620	25926		20364	5620	25984
上 學 年 畢 業 生	畢業生人數		23178	4446	27624		22703	4426	27129		22518	4519	27037
	畢業生 升學人數		23073	4446	27519		22590	4424	27014		22438	4506	26944
	畢業生升學 率		99.55 %	100.0 0%	99.62 %		99.50 %	99.95 %	99.58 %		99.64 %	99.71 %	99.66 %
	畢業生已就 業人數		68	0	68		82	0	82		75	0	75
	畢業生已就 業率		0.29 %	0%	0.25 %		0%	0%	0.3%		0.33 %	0%	0.28 %
	畢業生未升 學未就業人 數		40	0	40		33	2	35		45	13	58
	畢業生未升 學未就業率		0.17%	0%	0.14%		0.15%	0.05%	0.13%		0.20%	0.29%	0.21%

備註：

1. 班級數及學生數之計算，包括全校編制班之班級總數及學生總人數（以 9 月 30 日有學籍之學生為準），不含補校人數及非學校型態實驗教育人數。
2. 上學年畢業生升學率=上學年畢業生升學人數/上學年畢業生人數*100%
3. 學生數為 0 者及附設國中小部不列入本表校數統計。

附表三、高級中等學校教育概況

一、高級中等學校開設各學程之校數、班級數、學生數統計表

1. 高級中等學校校數統計表

學制別	109 學年度					110 學年度					111 學年度				
	國立	直轄市立	縣市立	私立	總計	國立	直轄市立	縣市立	私立	總計	國立	直轄市立	縣市立	私立	總計
專業群（職業）科		9		17	26		9		17	26		9		16	25
綜合高中		0		1	1		0		1	1		0		0	0
實用技能學程		8		9	17		8		9	17		8		9	17
進修部		7		9	16		7		9	16		7		10	17
總計		24		36	60		24		36	60		24		35	59

2. 高級中等學校班級數統計表

學制別	109 學年度					110 學年度					111 學年度				
	國立	直轄市立	縣市立	私立	總計	國立	直轄市立	縣市立	私立	總計	國立	直轄市立	縣市立	私立	總計
專業群（職業）科		410		763	1,173		385		722	1,107		387		602	989
綜合高中		0		9	9		38		8	46		37		8	45
實用技能學程		57		98	155		58		114	172		58		116	174
進修部		74		106	180		71		96	167		70		85	155
總計		541		976	1,517		552		940	1,492		552		811	1,363

3. 高級中等學校學生數統計表

學制別	109 學年度					110 學年度					111 學年度				
	國立	直轄市立	縣市立	私立	總計	國立	直轄市立	縣市立	私立	總計	國立	直轄市立	縣市立	私立	總計
專業群（職業）科		13,251		30,824	44,075		12,275		28,493	40,768		12,404		22,959	35,363
綜合高中		0		381	381		1,281		274	1,555		1,261		249	1,510
實用技能學程		1,243		3,812	5,055		1,127		4,257	5,384		1,143		4,353	5,496
進修部		1,613		2,934	4,547		1,447		2,471	3,918		1,351		2,112	3,463
總計		16,107		37,951	54,058		16,130		35,495	51,625		16,159		29,673	45,832

備註：

- 1.102 年 7 月 10 日《高級中等教育法》公布實施，高級中等學校得辦理「普通科」、「專業群科」、「綜合高中」、「實用技能學程」及「進修部」等學程，故本表以「學程別」為架構。
- 2.高級中等學校校數未納計大專院校附設高級中等學校、特教學校、監獄進校。
- 3.部分高級中等學校同時設有普通科、綜合高中、專業群科、實用技能等學程或進修部 2 種以上類別。
- 4.大專院校附屬高級中等教育者納入開設校數統計，但學生數為 0 者之學制則不列入開設校數統計。

2. 直轄市立

指標 群別	109 學年度														110 學年度														111 學年度																
	校數	班級數	學生數	新生入學人數	新生就近入學率	上學年畢業生人數	上學年畢業生升學率	上學年畢業生已就業人數	升學類型					校數	班級數	學生數	新生入學人數	新生就近入學率	上學年畢業生人數	上學年畢業生升學率	上學年畢業生已就業人數	升學類型					校數	班級數	學生數	新生入學人數	新生就近入學率	上學年畢業生人數	上學年畢業生升學率	上學年畢業生已就業人數	升學類型										
									普通大學四年制	獨立學院四年制	科技大學四年制或二年制	技術學院四年制或二年制	專科學校二年制									未升學未就業人數	普通大學四年制	獨立學院四年制	科技大學四年制或二年制	技術學院四年制或二年制									專科學校二年制	未升學未就業人數	普通大學四年制	獨立學院四年制	科技大學四年制或二年制	技術學院四年制或二年制	專科學校二年制	未升學未就業人數			
機械群	6	23	797	790	86.04%	779	591	75.87%	248	12	0	573	0	0	18	6	23	799	784	86.32%	732	500	68.31%	218	11	3	567	0	0	14	6	23	794	785	85.15%	697	496	71.16%	229	21	0	554	0	0	20
動力機械群	4	7	245	236	83.43%	223	189	84.75%	9	5	0	177	0	0	3	4	7	245	232	82.25%	219	124	56.62%	27	7	0	155	1	0	4	4	7	245	251	75.58%	217	135	62.21%	13	0	0	154	0	0	14
電機與電子群	5	25	875	883	88.16%	869	812	93.44%	220	5	0	795	0	0	24	5	25	875	909	84.70%	849	738	86.93%	225	3	1	779	0	1	27	5	25	875	908	86.07%	834	738	88.49%	220	7	0	794	0	0	13
化工群	3	9	315	294	90.76%	269	207	76.95%	8	7	0	176	0	0	2	3	9	315	292	86.38%	274	114	41.61%	5	11	16	195	0	0	3	3	9	315	310	85.54%	258	109	42.25%	6	4	0	210	0	0	2
土木與建築群	3	5	175	164	92.60%	162	154	95.06%	68	0	0	155	0	0	4	3	5	175	177	87.20%	159	154	96.86%	59	0	0	154	0	0	3	3	5	175	179	89.42%	157	142	90.45%	5	0	0	149	0	0	6
商業與	4	26	910	838	90.42%	825	780	94.55%	12	90	0	677	0	0	12	4	26	910	870	85.62%	811	731	90.14%	199	12	2	621	2	3	10	4	26	910	878	80.74%	794	730	91.94%	3	72	0	670	0	2	13

4. 私立

指標 群別	109 學年度														110 學年度														111 學年度																
	校數	班級數	學生數	新生入學人數	新生就近入學率	上學年畢業生人數	上學年畢業生升學人數	上學年畢業生升學率	上學年畢業生已就業人數	升學類型					校數	班級數	學生數	新生入學人數	新生就近入學率	上學年畢業生人數	上學年畢業生升學人數	上學年畢業生升學率	上學年畢業生已就業人數	升學類型					校數	班級數	學生數	新生入學人數	新生就近入學率	上學年畢業生人數	上學年畢業生升學人數	上學年畢業生升學率	上學年畢業生已就業人數	升學類型							
										普通大學四年制	獨立學院四年制	科技大學四年制或二年制	技術學院四年制或二年制	專科學校二年制										普通大學四年制	獨立學院四年制	科技大學四年制或二年制	技術學院四年制或二年制	專科學校二年制										普通大學四年制	獨立學院四年制	科技大學四年制或二年制	技術學院四年制或二年制	專科學校二年制	普通大學四年制	獨立學院四年制	科技大學四年制或二年制
機械群	4	10	454	263	78.64%	341	205	60.12%	102	0	1	196	6	8	11	4	9	409	262	82.39%	326	240	73.62%	56	5	0	234	7	9	11	4	9	454	244	86.67%	243	173	71.19%	23	3	0	180	2	12	9
動力機械群	5	8	362	329	82.80%	361	223	61.77%	102	6	4	204	0	9	36	4	7	315	254	86.94%	302	210	69.54%	66	3	3	173	0	3	13	4	7	311	227	83.06%	250	169	67.60%	53	0	3	154	0	12	28
電機與電子群	9	27	1215	855	88.39%	1108	837	75.54%	189	16	20	612	35	17	62	8	25	1137	836	87.86%	937	783	83.56%	115	168	6	572	24	13	20	9	33	1767	985	71.81%	818	661	80.81%	252	16	1	489	16	6	37
化工群	0	0	0	0	-	0	0	-	0	0	0	0	0	0	0	0	0	0	0	-	0	0	-	0	0	0	0	0	0	0	0	0	0	-	0	0	-	0	0	0	0	0	0	0	
土木與建築群	2	3	135	73	98.00%	45	42	93.33%	2	0	0	29	0	0	1	2	3	135	50	99.00%	66	58	87.88%	2	0	0	58	0	0	0	2	3	135	73	99.00%	66	58	87.88%	2	0	0	56	0	2	6
商業與	9	26	1188	992	84.81%	1088	1007	92.56%	156	22	2	688	41	6	29	9	25	1145	940	79.90%	1082	957	88.45%	175	217	7	707	29	11	25	9	24	1098	995	87.06%	924	856	92.64%	325	44	2	555	25	2	15

指標 群別	109 學年度													110 學年度													111 學年度																			
	校數	班級數	學生數	新生入學人數	新生就近入學率	上學年畢業生人數	上學年畢業生升學人數	上學年畢業生升學率	上學年畢業生已就業人數	升學類型					校數	班級數	學生數	新生入學人數	新生就近入學率	上學年畢業生人數	上學年畢業生升學人數	上學年畢業生升學率	上學年畢業生已就業人數	升學類型					校數	班級數	學生數	新生入學人數	新生就近入學率	上學年畢業生人數	上學年畢業生升學人數	上學年畢業生升學率	上學年畢業生已就業人數	升學類型								
										普通大學四年制	獨立學院四年制	科技大學四年制或二年制	技術學院四年制或二年制	專科學校二年制										未升學未就業人數	普通大學四年制	獨立學院四年制	科技大學四年制或二年制	技術學院四年制或二年制										專科學校二年制	未升學未就業人數	普通大學四年制	獨立學院四年制	科技大學四年制或二年制	技術學院四年制或二年制	專科學校二年制	未升學未就業人數	
藝術群	4	11	511	362	77.32%	352	240	68.18%	42	89	5	178	0	4	13	4	14	644	425	78.21%	318	254	79.87%	28	63	10	73	11	2	1	9	4	15	685	420	76.52%	273	217	79.49%	32	65	17	140	0	0	12
服務群	0	0	0	0	-	9	2	22.22%	4	0	0	2	0	0	3	0	0	0	0	-	0	0	-	0	0	0	0	0	0	0	0	0	0	0	0	-	0	0	-	0	0	0	0	0	0	
專業群 (職業) 科總計	76	212	9,820	7,194	79.64%	8,321	6,532	78.50%	1,349	951	102	5,176	183	968	33	72	204	9,532	6,620	77.75%	7,442	6,178	83.02%	1,027	1,014	83	4,611	239	81	23	71	204	9,781	6,469	77.93%	6,385	5,241	82.08%	1,627	281	302	4,015	105	517		

註：服務群係根據「十二年國民基本教育高級中等教育階段學校集中式特殊教育班服務群科課程綱要」類群科歸屬包括：汽車美容服務科、門市服務科、農園藝整理服務科、包裝服務科、居家生活服務科、餐飲服務科、旅館服務科、保健按摩服務科、綜合職能科等9個科別，及其他由中央主管機關核准設立之新科別。

		109 學年度													110 學年度													111 學年度																
指標	群別	升學類型													升學類型													升學類型																
		校數	班級數	學生數	新生入學人數	新生就近入學率	上學年畢業生升學人數	上學年畢業生升學率	上學年畢業生已就業人數	普通大學四年制	獨立學院四年制	科技大學四年制或二年制	技術學院四年制或二年制	專科學校二年制	未升學未就業人數	校數	班級數	學生數	新生入學人數	新生就近入學率	上學年畢業生升學人數	上學年畢業生升學率	上學年畢業生已就業人數	普通大學四年制	獨立學院四年制	科技大學四年制或二年制	技術學院四年制或二年制	專科學校二年制	未升學未就業人數	校數	班級數	學生數	新生入學人數	新生就近入學率	上學年畢業生升學人數	上學年畢業生升學率	上學年畢業生已就業人數	普通大學四年制	獨立學院四年制	科技大學四年制或二年制	技術學院四年制或二年制	專科學校二年制	未升學未就業人數	
藝術群		0	0	0	0	-	0	0	-	0	0	0	0	0	0	0	0	0	-	0	0	-	0	0	0	0	0	0	0	0	0	-	0	0	-	0	0	0	0	0	0	0	0	0
綜合高中總計		0	0	0	0	-	0	0	-	0	0	0	0	0	0	0	0	0	-	0	0	-	0	0	0	0	0	0	0	0	-	0	0	-	0	0	0	0	0	0	0	0	0	0

4. 私立

		109 學年度													110 學年度													111 學年度																			
指標	群別	校數	班級數	學生數	新生入學人數	新生就近入學率	上學年畢業生入數	上學年畢業生升學率	上學年畢業生已就業人數	升學類型					未升學未就業人數	校數	班級數	學生數	新生入學人數	新生就近入學率	上學年畢業生入數	上學年畢業生升學率	上學年畢業生已就業人數	升學類型					未升學未就業人數	校數	班級數	學生數	新生入學人數	新生就近入學率	上學年畢業生入數	上學年畢業生升學率	上學年畢業生已就業人數	升學類型					未升學未就業人數				
										普通大學四年制	獨立學院四年制	科技大學四年制或二年制	技術學院四年制或二年制	專科學校二年制										普通大學四年制	獨立學院四年制	科技大學四年制或二年制	技術學院四年制或二年制	專科學校二年制										普通大學四年制	獨立學院四年制	科技大學四年制或二年制	技術學院四年制或二年制	專科學校二年制		普通大學四年制	獨立學院四年制	科技大學四年制或二年制	技術學院四年制或二年制
機械群	0	0	0	0	-	0	0	-	0	0	0	0	0	0	0	0	0	-	0	0	-	0	0	0	0	0	0	0	0	0	0	0	0	0	0	0	-	0	0	0	0	0	0	0	0	0	
動力機械群	0	0	0	0	-	0	0	-	0	0	0	0	0	0	0	0	0	-	0	0	-	0	0	0	0	0	0	0	0	0	0	0	0	0	0	0	-	0	0	0	0	0	0	0	0	0	
電機與電子群	0	0	0	0	-	0	0	-	0	0	0	0	0	0	0	0	0	-	0	0	-	0	0	0	0	0	0	0	0	0	0	0	0	0	0	0	0	0	-	0	0	0	0	0	0	0	0
化工群	1	1	45	23	86.96%	0	0	-	0	0	0	0	0	0	0	0	0	-	0	0	-	0	0	0	0	0	0	0	0	0	0	0	0	0	-	0	0	-	0	0	0	0	0	0	0	0	
土木與建築群	0	0	0	0	-	0	0	-	0	0	0	0	0	0	0	0	0	-	0	0	-	0	0	0	0	0	0	0	0	0	0	0	0	0	-	0	0	-	0	0	0	0	0	0	0	0	
商業與管理群	0	0	0	0	-	0	0	-	0	0	0	0	0	0	0	0	0	-	0	0	-	0	0	0	0	0	0	0	0	0	0	0	0	-	0	0	-	0	0	0	0	0	0	0	0	0	
外語群	0	0	0	0	-	0	0	-	0	0	0	0	0	0	0	0	0	-	0	0	-	0	0	0	0	0	0	0	0	0	0	0	0	-	0	0	-	0	0	0	0	0	0	0	0	0	
設計群	0	0	0	0	-	0	0	-	0	0	0	0	0	0	0	0	0	-	0	0	-	0	0	0	0	0	0	0	0	0	0	0	0	-	0	0	-	0	0	0	0	0	0	0	0	0	
農業群	0	0	0	0	-	0	0	-	0	0	0	0	0	0	0	0	0	-	0	0	-	0	0	0	0	0	0	0	0	0	0	0	0	-	0	0	-	0	0	0	0	0	0	0	0	0	
食品群	0	0	0	0	-	0	0	-	0	0	0	0	0	0	0	0	0	-	0	0	-	0	0	0	0	0	0	0	0	0	0	0	0	-	0	0	-	0	0	0	0	0	0	0	0	0	
家政群	0	0	0	0	-	0	0	-	0	0	0	0	0	0	0	0	0	-	0	0	-	0	0	0	0	0	0	0	0	0	0	0	0	-	0	0	-	0	0	0	0	0	0	0	0	0	
餐旅群	0	0	0	0	-	0	0	-	0	0	0	0	0	0	0	0	0	-	0	0	-	0	0	0	0	0	0	0	0	0	0	0	0	-	0	0	-	0	0	0	0	0	0	0	0	0	
水產群	0	0	0	0	-	0	0	-	0	0	0	0	0	0	0	0	0	-	0	0	-	0	0	0	0	0	0	0	0	0	0	0	0	-	0	0	-	0	0	0	0	0	0	0	0	0	
海事群	0	0	0	0	-	0	0	-	0	0	0	0	0	0	0	0	0	-	0	0	-	0	0	0	0	0	0	0	0	0	0	0	0	-	0	0	-	0	0	0	0	0	0	0	0	0	
藝術群	0	0	0	0	-	0	0	-	0	0	0	0	0	0	0	0	0	-	0	0	-	0	0	0	0	0	0	0	0	0	0	0	0	-	0	0	-	0	0	0	0	0	0	0	0	0	
綜合高中總計	0	0	0	0	-	0	0	-	0	0	0	0	0	0	0	0	0	-	0	0	-	0	0	0	0	0	0	0	0	0	0	0	-	0	0	-	0	0	0	0	0	0	0	0	0	0	

四、實用技能學程

1. 國立

109 學年度													110 學年度													111 學年度																						
指標	校數	班級數	學生數	新生入學人數	新生就近入學率	上學年畢業生人數	上學年畢業生升學人數	上學年畢業生升學率	上學年畢業生已就業人數	升學類型				校數	班級數	學生數	新生入學人數	新生就近入學率	上學年畢業生人數	上學年畢業生升學人數	上學年畢業生升學率	上學年畢業生已就業人數	升學類型				校數	班級數	學生數	新生入學人數	新生就近入學率	上學年畢業生人數	上學年畢業生升學人數	上學年畢業生升學率	上學年畢業生已就業人數	升學類型				校數	班級數	學生數	新生入學人數	新生就近入學率	上學年畢業生人數	上學年畢業生升學人數	上學年畢業生升學率	上學年畢業生已就業人數
										普通大學四年制	獨立學院四年制	科技大學四年制或二年制	技術學院四年制或二年制										專科學校二年制	普通大學四年制	獨立學院四年制	科技大學四年制或二年制										技術學院四年制或二年制	專科學校二年制	普通大學四年制	獨立學院四年制									
群別																																																
機械群																																																
動力機械群																																																
電機與電子群																																																
化工群																																																
土木與建築群																																																
商業與管理群																																																
外語群																																																
設計群																																																
農業群																																																
食品群																																																
餐旅群																																																
水產群																																																
海事群																																																
美容造型群																																																
藝術群																																																
實用技能學程總計																																																

2. 直轄市立

指標 群別	109 學年度														110 學年度														111 學年度																
	校數	班級數	學生數	新生入學人數	新生就近入學率	上學年畢業生人數	上學年畢業生升學人數	上學年畢業生升學率	上學年畢業生已就業人數	升學類型					未升學未就業人數	校數	班級數	學生數	新生入學人數	新生就近入學率	上學年畢業生人數	上學年畢業生升學人數	上學年畢業生升學率	上學年畢業生已就業人數	升學類型					未升學未就業人數	校數	班級數	學生數	新生入學人數	新生就近入學率	上學年畢業生人數	上學年畢業生升學人數	上學年畢業生升學率	上學年畢業生已就業人數	升學類型					未升學未就業人數
										普通大學四年制	獨立學院四年制	科技大學四年制或二年制	技術學院四年制或二年制	專科學校二年制											普通大學四年制	獨立學院四年制	科技大學四年制或二年制	技術學院四年制或二年制	專科學校二年制											普通大學四年制	獨立學院四年制	科技大學四年制或二年制	技術學院四年制或二年制	專科學校二年制	
機械群	4	6	210	127	82.19%	59	28	47.46%	30	0	0	28	0	0	19	5	7	245	130	80.50%	66	48	72.73%	44	0	0	48	0	0	8	5	7	245	139	88.81%	46	33	71.74%	38	0	0	33	0	0	6
動力機械群	0	0	0	0	-	19	9	47.37%	7	0	0	9	0	0	3	0	0	0	0	-	12	7	58.33%	5	0	0	7	0	0	1	0	0	0	0	-	10	5	50.00%	4	0	0	5	0	0	1
電機與電子群	3	6	215	109	81.14%	46	14	30.43%	36	0	0	10	0	4	23	3	6	210	133	82.29%	94	59	62.77%	35	0	0	59	0	0	25	3	6	210	142	79.19%	83	53	63.86%	38	0	0	52	0	1	12
化工群	0	0	0	0	80.00%	0	0	-	0	0	0	0	0	3	0	0	0	0	-	0	0	-	0	0	0	0	0	0	0	0	0	0	0	-	0	0	-	0	0	0	0	0	0	0	
土木與建築群	1	1	35	5	-	14	8	57.14%	4	0	0	8	0	0	0	1	1	35	6	83.00%	8	3	37.50%	3	0	0	3	0	0	2	1	1	35	11	81.00%	7	5	71.43%	2	0	0	5	0	0	0
商業與	2	3	105	79	92.00%	55	31	56.36%	3	1	0	17	0	0	0	2	3	105	81	84.50%	64	4	6.25%	3	6	2	19	0	1	5	2	3	105	81	74.50%	59	31	52.54%	1	2	0	15	0	0	7

4. 私立

指標 群別	109 學年度														110 學年度														111 學年度																
	校數	班級數	學生數	新生入學人數	新生就近入學率	上學年畢業生入數	上學年畢業生升學率	上學年畢業生已就業人數	升學類型					未升學未就業人數	校數	班級數	學生數	新生入學人數	新生就近入學率	上學年畢業生入數	上學年畢業生升學率	上學年畢業生已就業人數	升學類型					未升學未就業人數	校數	班級數	學生數	新生入學人數	新生就近入學率	上學年畢業生入數	上學年畢業生升學率	上學年畢業生已就業人數	升學類型					未升學未就業人數			
									普通大學四年制	獨立學院四年制	科技大學四年制或二年制	技術學院四年制或二年制	專科學校二年制										普通大學四年制	獨立學院四年制	科技大學四年制或二年制	技術學院四年制或二年制	專科學校二年制										普通大學四年制	獨立學院四年制	科技大學四年制或二年制	技術學院四年制或二年制	專科學校二年制		普通大學四年制	獨立學院四年制	科技大學四年制或二年制
機械群	1	1	45	39	48.72%	39	3	7.69%	34	0	0	2	0	1	2	1	1	45	36	47.22%	42	15	35.71%	22	0	0	15	0	0	5	1	1	45	42	64.29%	36	12	33.33%	22	0	0	12	0	0	2
動力機械群	3	3	135	117	75.18%	82	37	45.12%	37	0	0	35	0	2	8	3	3	90	134	80.37%	83	41	49.40%	30	0	0	41	0	0	12	3	3	90	123	46.33%	93	41	44.09%	49	0	0	41	0	0	3
電機與電子群	5	8	360	225	67.74%	102	52	50.98%	29	4	0	48	0	0	21	5	7	315	211	72.69%	142	85	59.86%	48	9	0	76	0	0	9	4	6	270	132	44.78%	157	75	47.77%	73	9	0	66	0	0	7
化工群	0	0	0	0	-	0	0	-	0	0	0	0	0	0	0	0	0	0	0	-	0	0	-	0	0	0	0	0	0	0	0	0	0	0	-	0	0	-	0	0	0	0	0	0	
土木與建築群	0	0	0	0	-	0	0	-	0	0	0	0	0	0	0	0	0	0	0	-	0	0	-	0	0	0	0	0	0	0	0	0	0	0	-	0	0	-	0	0	0	0	0	0	
商業與	0	0	0	0	-	0	0	-	0	0	0	0	0	0	0	0	0	0	0	-	0	0	-	0	0	0	0	0	0	0	0	0	0	-	0	0	-	0	0	0	0	0	0		

2. 直轄市立

指標	109 學年度														110 學年度														111 學年度																
	校數	班級數	學生數	新生入學人數	新生就近入學率	上學年畢業生人數	上學年畢業生升學率	上學年畢業生已就業人數	升學類型						校數	班級數	學生數	新生入學人數	新生就近入學率	上學年畢業生人數	上學年畢業生升學率	上學年畢業生已就業人數	升學類型						校數	班級數	學生數	新生入學人數	新生就近入學率	上學年畢業生人數	上學年畢業生升學率	上學年畢業生已就業人數	升學類型								
									普通大學四年制	獨立學院四年制	科技大學四年制或二年制	技術學院四年制或二年制	專科學校二年制	未升學未就業人數									普通大學四年制	獨立學院四年制	科技大學四年制或二年制	技術學院四年制或二年制	專科學校二年制	未升學未就業人數									普通大學四年制	獨立學院四年制	科技大學四年制或二年制	技術學院四年制或二年制	專科學校二年制	未升學未就業人數			
機械群	3	3	120	67	73.33%	76	26	34.21%	41	0	0	22	0	4	9	3	3	120	63	74.41%	52	18	34.62%	26	0	0	18	0	0	8	3	3	120	62	74.67%	56	21	37.50%	32	0	0	20	0	0	3
動力機械群	3	3	123	67	89.44%	52	20	38.46%	25	0	0	19	1	0	7	3	3	120	69	96.30%	38	15	39.47%	19	0	0	15	0	0	4	3	3	120	80	88.30%	49	13	26.53%	31	0	0	13	0	0	5
電機與電子群	4	6	243	93	79.68%	69	34	49.28%	29	0	0	33	0	1	6	4	6	240	68	80.06%	60	27	45.00%	17	0	0	26	0	0	16	4	6	240	70	51.00%	67	27	40.30%	30	0	0	26	0	1	10
化工群	1	1	40	25	96.87%	25	3	12.00%	20	0	0	3	0	0	2	1	1	40	11	100.00%	9	3	33.33%	4	0	0	3	0	0	2	1	1	40	23	91.66%	12	5	41.67%	7	0	0	5	0	0	0
土木與建築群	2	2	80	30	83.00%	31	13	41.94%	15	0	0	13	0	0	3	2	2	80	42	87.50%	26	18	69.23%	7	2	0	16	0	0	1	2	2	80	40	84.00%	24	14	58.33%	9	0	0	14	0	0	1
商業與	2	7	280	153	88.79%	121	69	57.02%	29	0	0	60	4	3	23	2	7	280	169	87.79%	92	58	63.04%	28	0	0	52	2	4	5	2	7	280	130	88.45%	96	62	64.58%	28	0	0	53	4	4	6

指標 群別	109 學年度													110 學年度													111 學年度															
	校數	班級數	學生數	新生入學人數	新生就近入學率	上學年畢業生升學人數	上學年畢業生升學率	上學年畢業生已就業人數	升學類型					校數	班級數	學生數	新生入學人數	新生就近入學率	上學年畢業生升學人數	上學年畢業生升學率	上學年畢業生已就業人數	升學類型					校數	班級數	學生數	新生入學人數	新生就近入學率	上學年畢業生升學人數	上學年畢業生升學率	上學年畢業生已就業人數	升學類型							
									普通大學四年制	獨立學院四年制	科技大學四年制或二年制	技術學院四年制或二年制	專科學校二年制									未升學未就業人數	普通大學四年制	獨立學院四年制	科技大學四年制或二年制	技術學院四年制或二年制									專科學校二年制	未升學未就業人數	普通大學四年制	獨立學院四年制	科技大學四年制或二年制	技術學院四年制或二年制	專科學校二年制	未升學未就業人數
藝術群	0	0	0	0	-	0	0	-	0	0	0	0	0	0	0	0	0	-	0	0	-	0	0	0	0	0	0	0	0	-	0	0	-	0	0	0	0	0	0	0	0	
進修部 (附設進修專科)科總計	0	0	0	0	-	0	0	-	0	0	0	0	0	0	0	0	0	-	0	0	-	0	0	0	0	0	0	0	0	0	-	0	0	-	0	0	0	0	0	0	0	0

4. 私立

指標 群別	109 學年度														110 學年度														111 學年度																
	校數	班級數	學生數	新生入學人數	新生就近入學率	上學年畢業生人數	上學年畢業生升學人數	上學年畢業生升學率	上學年畢業生已就業人數	升學類型					未升學未就業人數	校數	班級數	學生數	新生入學人數	新生就近入學率	上學年畢業生人數	上學年畢業生升學人數	上學年畢業生升學率	上學年畢業生已就業人數	升學類型					未升學未就業人數	校數	班級數	學生數	新生入學人數	新生就近入學率	上學年畢業生人數	上學年畢業生升學人數	上學年畢業生升學率	上學年畢業生已就業人數	升學類型					
										普通大學四年制	獨立學院四年制	科技大學四年制或二年制	技術學院四年制或二年制	專科學校二年制											普通大學四年制	獨立學院四年制	科技大學四年制或二年制	技術學院四年制或二年制	專科學校二年制											普通大學四年制	獨立學院四年制	科技大學四年制或二年制	技術學院四年制或二年制	專科學校二年制	普通大學四年制
機械群	2	2	80	25	44.00%	45	10	22.22%	14	0	0	7	0	0	14	2	2	80	16	46.88%	29	1	3.45%	19	0	0	1	0	0	9	2	2	80	28	48.22%	35	5	14.29%	22	0	0	5	0	0	8
動力機械群	4	4	120	15	3.75%	34	5	14.71%	44	0	0	4	4	0	2	3	3	120	0	-	73	17	23.29%	25	0	0	14	0	0	1	3	3	120	0	-	38	4	10.53%	18	0	0	0	0	0	0
電機與電子群	2	2	80	46	72.34%	37	17	45.95%	12	0	0	9	7	1	8	2	2	80	39	38.78%	34	15	44.12%	17	0	0	0	15	0	1	2	2	80	38	48.22%	48	17	35.42%	22	0	0	9	8	0	9
化工群	0	0	0	0	-	0	0	-	0	0	0	0	0	0	0	0	0	0	0	-	0	0	-	0	0	0	0	0	0	0	0	0	0	-	0	0	-	0	0	0	0	0	0		
土木與建築群	0	0	0	0	-	0	0	-	0	0	0	0	0	0	0	0	0	0	0	-	0	0	-	0	0	0	0	0	0	0	0	0	0	-	0	0	-	0	0	0	0	0	0		
商業與	4	4	160	73	40.06%	59	16	27.12%	35	0	0	11	5	0	18	3	3	120	77	43.30%	111	43	38.74%	47	0	0	30	13	0	21	2	2	80	43	78.86%	87	20	22.99%	54	0	0	9	10	1	13

指標 群別	109 學年度														110 學年度														111 學年度																
	校數	班級數	學生數	新生入學人數	新生就近入學率	上學年畢業生人數	上學年畢業生升學人數	上學年畢業生升學率	上學年畢業生已就業人數	升學類型					未升學未就業人數	校數	班級數	學生數	新生入學人數	新生就近入學率	上學年畢業生人數	上學年畢業生升學人數	上學年畢業生升學率	上學年畢業生已就業人數	升學類型					未升學未就業人數	校數	班級數	學生數	新生入學人數	新生就近入學率	上學年畢業生人數	上學年畢業生升學人數	上學年畢業生升學率	上學年畢業生已就業人數	升學類型					未升學未就業人數
										普通大學四年制	獨立學院四年制	科技大學四年制或二年制	技術學院四年制或二年制	專科學校二年制											普通大學四年制	獨立學院四年制	科技大學四年制或二年制	技術學院四年制或二年制	專科學校二年制											普通大學四年制	獨立學院四年制	科技大學四年制或二年制	技術學院四年制或二年制	專科學校二年制	
藝術群	2	2	80	45	62.94%	62	14	22.58%	29	0	0	10	0	3	19	2	1	40	0	-	62	9	14.52%	40	0	0	9	0	0	13	2	1	40	0	-	45	8	17.78%	26	0	0	8	0	0	11
進修部 (附設進修專科) 科總計	0	0	0	0	-	0	0	-	0	0	0	0	0	0	0	0	0	0	0	-	0	0	-	0	0	0	0	0	0	0	0	0	0	0	-	0	0	-	0	0	0	0	0	0	

備註：

1. 班級數及學生數之計算，包括全校日夜間及進修部等核定之全校編制班之班級總數及學生總人數（以 9 月 30 日有學籍之學生為準）。
2. 新生就近入學率=指新生戶籍於學校所在縣市內之比率。
3. 上學年畢業生升學率=上學年畢業生升學人數/上學年畢業生人數*100%。
4. 上學年畢業生升學就業資料可採「高級中等學校上學年畢業生升學就業概況調查」資料，資料以畢業後 9 月 30 日之事實為準。
5. 少數畢業生聯絡不上，無法得知現況者，請歸類於「未升學未就業」。

附表四、職業試探教育推動情形

辦理單位	編號	指標項目	學年度		
			109	110	111
國民中等學校	1	辦理職業試探、生涯輔導課程之學校數	80	81	81
	2	辦理職業試探、生涯輔導課程之校數比率	99	100	100
	3	辦理職業試探相關教師研習之學校數	56	55	55
	4	辦理職業試探相關教師研習之校數比率	69	68	68
	5	學校辦理職業試探相關教師研習 (總計教師參與人次)	3,636	3,710	3,877
	6	辦理產業參訪學校數 (參訪對象必須是公民營事業機構始計入)	57	52	65
	7	學生參與產業參訪總人數	11,955	11,021	11,820
	8	辦理八年級學生至高級中等學校參訪之學校數	81	80	81
	9	辦理八年級學生至高級中等學校參訪之學校數比率	100%	99%	100%
	10	辦理九年級學生至高級中等學校職涯試探之學校數	80	69	80
	11	辦理九年級學生至高級中等學校職涯試探學校數比率	99%	85%	99%
高級中等學校	1	辦理職場體驗之學校數 (參訪對象必須是公民營事業機構始計入)	17	17	17
	2	學生參加職場體驗之總人數	11,836	9,402	9,981
	3	與鄰近中小學合作辦理職業試探課程數之次數	588	556	651
	4	辦理專業群科特色招生之學校數	9	9	7
	5	參與高級中等學校適性學習社區教育資源 (均質化實施方案學校數比率)	66%	72%	70%
地方政府	1	辦理技職教育宣導活動(含成果展)之參與學校數	0	18	24
	2	辦理技職教育宣導活動(含成果展)之參與校數比率	0%	38%	51%
	3	辦理國中教師和學生家長之技職特色宣導次數	1	1	1
	4	辦理適性和就近入學宣導次數	100	100	83

備註：

1. 本表不含國民中學技藝教育辦理情形。
2. 校數比率：辦理學校數/所轄之學校數。

附表五、職業試探中心或體驗示範中心執行現況

編號	指標項目	學年度		
		109	110	111
1	設立中心數	2	2	3
2	中心開設職群數	4	4	6
3	國小學生參加學期中之體驗課程總人次	4,385	4,208	6,544
4	國中學生參加學期中之體驗課程總人次	1,350	1,132	1,749
5	寒暑假期間辦理國小職業試探營隊或活動總次數	11	16	17
6	寒暑假期間辦理國中職業試探營隊或活動總次數	9	3	6
7	國小學生參加寒暑假期間辦理職業試探營隊或活動總人次	246	309	338
8	國中學生參加寒暑假期間辦理職業試探營隊或活動總人次	180	79	199
9	聘用技職校院師資參與中心教學師資數	7	15	10
10	聘用職訓機構師資參與中心教學師資數	0	0	0
11	聘用社區或產業專業師資參與中心教學師資數	5	8	12

備註：

1. 國民小學，以國小稱之。
2. 國民中學，以國中稱之。
3. 校數比率：辦理學校數/所轄之校數。
4. 技職校院：指技術型高級中等學校、普通型高級中等學校附設專業群科、綜合型高級中等學校專門學程、專科學校、技術學院及科技大學。

附表六、國民中學技藝教育辦理情形

編號	指標項目	學年度		
		109	110	111
1	辦理國中技藝教育（抽離式）國中學校數	81	81	81
2	辦理國中技藝教育（抽離式）國中校數比率	100	100	100
3	辦理國中技藝教育（抽離式）之職群數	13	13	13
4	辦理國中技藝教育（抽離式）班級數	179	164	159
5	參與國中技藝教育（抽離式）學生數	5,203	4,341	4,160
6	辦理國中技藝教育（專案編班）學校數	14	15	14
7	辦理國中技藝教育（專案編班）校數比率	2	2	2
8	辦理國中技藝教育（專案編班）之職群數	8	8	8
9	辦理國中技藝教育（專案編班）班級數	14	15	14
10	參與國中技藝教育（專案編班）學生數	281	295	252
11	聘用社區或產業專業師資人力參與技藝教育教學師資數	196	203	217
12	地方政府辦理國中技藝教育宣導活動或職場講座總次數	246	230	383
13	國中辦理技藝教育宣導之校數	81	81	81
14	國中辦理技藝教育宣導之校數比率	100	100	100
15	與技術型高中（高職）與技職校院合作辦理技藝教育國中學校數	76	75	74
16	與技術型高中（高職）與技職校院合作辦理技藝教育國中校數比率	94	93	91
17	與職業訓練機構合作辦理技藝教育國中學校數	15	17	19
18	與職業訓練機構合作辦理技藝教育國中校數比率	19	21	23

備註：

1. 國民中學，以國中稱之。
2. 校數比率：辦理學校數/所轄之校數（含完全中學、高中附設國中部）。
3. 職群數：係指依「國民中學技藝教育課程大綱」所列之 14 類職群辦理之總職群數。

附表七、高級中等學校推動技術及職業教育情形

編號	指標項目	學年度		
		109	110	111
1	參與校外競賽得獎數（科展/創意或發明/專題製作競賽/專利等）	72	82	90
2	參加技能（藝）競賽得獎數	306	293	314
3	赴產業實習總人數	991	1091	760
4	結合產業之教學活動場次	318	292	313
5	學校與產業合作家數	252	335	377
6	學校與大學合作課程數	95	101	101
7	結合地方產業、契合學生就業進路需求、跨科跨領域實習課程數	171	171	155
8	與產業定期或不定期共同評估群科之調整或新設之學校數	2	2	4
9	與產業定期或不定期共同評估群科之調整或新設之校數比率	4.26%	4.26%	8.51%
10	與產業共同規劃升學、就業導向模組化課程學校數	6	6	6
11	與產業共同規劃升學、就業導向模組化課程之校數比率	12.77%	12.77%	12.77%
12	與產業共同規劃特色課程學校數	10	10	10
13	與產業共同規劃特色課程之校數比率	21.28%	21.28%	21.28%
14	與產業合作共同規劃購置實驗設備，建置符合實務教學環境實驗室之學校數	2	2	2
15	與產業合作共同規劃購置實驗設備，建置符合實務教學環境之校數比率	4.26%	4.26%	4.26%
16	遴聘業界專家辦理協同教學教師數	145	134	130
17	遴聘業界專家辦理協同教學學校數	23	22	21
18	遴聘業界專家辦理協同教學學校數比率			
19	遴聘技專校院教師辦理協同教學教師數	128	99	98
20	遴聘技專校院教師辦理協同教學學校數	14	13	13
21	遴聘技專校院教師辦理協同教學學校數比率	29.79%	27.66%	27.66%
22	辦理海外實習之學校數	0	0	0
23	開設Maker基地數或設置專業技術教學中心等	4	5	6
24	辦理職場體驗的學校數	22	21	21
25	辦理職場體驗的校數比率	46.81%	44.68%	44.68%

26	辦理職場體驗的群科數	55	41	43
27	辦理雙語課程之學校數	7	7	11
28	辦理雙語課程之校數比率	14.89%	14.89%	23.4%
29	辦理國際教育之學校數（進行國際交流、全球實習或就業）	9	10	14
30	辦理國際教育之校數比率（進行國際交流、全球實習或就業）	19.15%	21.28%	29.79%

備註：

1. 課程數為開設的科目數量。
2. 校數比率：辦理學校數/所轄之校數。
3. 參與技能競賽得獎數：學生參加政府單位主辦之縣市級（含）以上之技能競賽獲獎總人次。
4. 開設 Maker 基地數或設置專業技術教學中心：中央與地方開設之基地數或專業技術教學中心均列入計算範圍。

附表八、產業合作專班辦理概況

一、建教合作班

編號	指標項目	學年度		
		109	110	111
1	校數	10	9	11
2	辦理班次	9	13	22
3	學生數	1,050	1,195	2,077
4	校外競賽得獎數(科展/創意或發明/專題製作競賽/專利等)	0	0	0
5	參與技能競賽得獎數	0	0	0
6	學校與產業合作家數	132	178	218
7	結合產業之教學活動場次	67	61	102
8	學校與大學合作課程數	0	0	0
9	結合地方產業、契合學生就業進路需求、跨科跨領域實習課程數	0	0	0
10	與產業定期或不定期共同評估群科之調整或新設之學校數	0	0	0
11	與產業定期或不定期共同評估群科之調整或新設之校數比率	0	0	0
12	與產業共同規劃升學、就業導向模組化課程學校數	6	6	10
13	與產業共同規劃升學、就業導向模組化課程之校數比率	60%	67%	91%
14	與產業共同規劃特色課程學校數	0	0	0
15	與產業共同規劃特色課程之校數比率	0	0	0
16	與產業合作共同規劃購置實驗設備，建置符合實務教學環境實驗室之學校數	0	0	0
17	與產業合作共同規劃購置實驗設備，建置符合實務教學環境之校數比率	0	0	0
18	遴聘業界專家辦理協同教學業師人數	0	0	0
19	遴聘業界專家辦理協同教學學校數	0	0	0
20	遴聘業界專家理協同教學學校數比率	0	0	0
21	遴聘技專校院教師辦理協同教學教師數	0	0	0
22	遴聘技專校院教師辦理協同教學學校數	0	0	0
23	遴聘技專校院教師辦理協同教學學校數比率	0	0	0
24	辦理海外實習之學校數	0	0	0

25	辦理職場體驗之學校數	0	0	0
26	辦理職場體驗之校數比率	0	0	0
27	辦理職場體驗之群科數	0	0	0
28	畢業後學生留任原合作機構人數	21	26	28
29	畢業後學生留任原合作機構比率	9%	11%	8%
30	畢業後學生至非合作機構就業人數	48	57	78
31	畢業後學生至非合作機構就業比率	21%	24%	22%
32	畢業後學生銜接至合作技專校院就讀人數	57	82	154
33	畢業後學生銜接至合作技專校院就讀比率	25%	35%	43%
34	畢業後學生銜接至非合作技專校院就讀人數	90	53	57
35	畢業後學生銜接至非合作技專校院就讀比率	40%	23%	16%

備註：

1. 課程數：開設的科目數量。
2. 畢業後學生留任原合作機構人數、畢業後學生至非合作機構就業人數：指畢業當年度 10 月 31 日仍留任者。

二、產學攜手專班

編號	指標項目	學年度		
		109	110	111
1	校數	8	7	12
2	辦理班次	19	29	56
3	學生數	610	665	1479
4	校外競賽得獎數（科展/創意或發明/專題製作競賽/專利等）	11	5	9
5	參與技能競賽得獎數	6	10	11
6	學校與產業合作家數	99	217	250
7	結合產業之教學活動場次	70	61	84
8	學校與大學合作課程數	22	46	77
9	結合地方產業、契合學生就業進路需求、跨科跨領域實習課程數	9	9	19
10	與產業定期或不定期共同評估群科之調整或新設之學校數	0	0	2
11	與產業定期或不定期共同評估群科之調整或新設之校數比率	0.00%	0.00%	16.67%
12	與產業共同規劃升學、就業導向模組化課程學校數	8	7	12
13	與產業共同規劃升學、就業導向模組化課程之校數比率	100%	100%	100%
14	與產業共同規劃特色課程學校數	8	7	12
15	與產業共同規劃特色課程之校數比率	100%	100%	100%
16	與產業合作共同規劃購置實驗設備，建置符合實務教學環境實驗室之學校數	0	0	1
17	與產業合作共同規劃購置實驗設備，建置符合實務教學環境之校數比率	0.00%	0.00%	8.33%
18	遴聘業界專家辦理協同教學業師人數	6	6	20
19	遴聘業界專家辦理協同教學學校數	3	2	5
20	遴聘業界專家理協同教學學校數比率	37.50%	28.57%	41.67%
21	遴聘技專校院教師辦理協同教學教師數	26	26	31
22	遴聘技專校院教師辦理協同教學學校數	2	1	3
23	遴聘技專校院教師辦理協同教學學校數比率	25.00%	14.29%	25.00%
24	辦理海外實習之學校數	0	0	0
25	辦理職場體驗之學校數	8	7	9
26	辦理職場體驗之校數比率	3.13%	2.04%	2.08%

27	辦理職場體驗之群科數	4	4	7
28	畢業後學生留任原合作機構人數	180	60	178
29	畢業後學生留任原合作機構比率	29.51%	9.02%	12.04%
30	畢業後學生至非合作機構就業人數	68	8	21
31	畢業後學生至非合作機構就業比率	11.15%	1.20%	1.42%
32	畢業後學生銜接至合作技專校院就讀人數	240	138	
33	畢業後學生銜接至合作技專校院就讀比率	7.20%	5.90%	
34	畢業後學生銜接至非合作技專校院就讀人數	274	84	
35	畢業後學生銜接至非合作技專校院就讀比率	8.20%	3.60%	

備註：

1. 課程數：開設的科目數量。
2. 畢業後學生留任原合作機構人數、畢業後學生至非合作機構就業人數：指畢業當年度 10 月 31 日仍留任者。

三、重點產業專班

編號	指標項目	學年度		
		109	110	111
1	校數	0	0	0
2	辦理班次	0	0	0
3	學生數	0	0	0
4	校外競賽得獎數（科展/創意或發明/專題製作競賽/專利等）	0	0	0
5	參與技能競賽得獎數	0	0	0
6	學校與產業合作家數	0	0	0
7	結合產業之教學活動場次	0	0	0
8	學校與大學合作課程數	0	0	0
9	結合地方產業、契合學生就業進路需求、跨科跨領域實習課程數	0	0	0
10	與產業定期或不定期共同評估群科之調整或新設之學校數	0	0	0
11	與產業定期或不定期共同評估群科之調整或新設之校數比率	0	0	0
12	與產業共同規劃升學、就業導向模組化課程學校數	0	0	0
13	與產業共同規劃升學、就業導向模組化課程之校數比率	0	0	0
14	與產業共同規劃特色課程學校數	0	0	0
15	與產業共同規劃特色課程之校數比率	0	0	0
16	與產業合作共同規劃購置實驗設備，建置符合實務教學環境實驗室之學校數	0	0	0
17	與產業合作共同規劃購置實驗設備，建置符合實務教學環境之校數比率	0	0	0
18	遴聘業界專家辦理協同教學業師人數	0	0	0
19	遴聘業界專家辦理協同教學學校數	0	0	0
20	遴聘業界專家理協同教學校數比率	0	0	0
21	遴聘技專校院教師辦理協同教學教師數	0	0	0
22	遴聘技專校院教師辦理協同教學學校數	0	0	0
23	遴聘技專校院教師辦理協同教學校數比率	0	0	0
24	辦理海外實習之學校數	0	0	0
25	辦理職場體驗之學校數	0	0	0
26	辦理職場體驗之校數比率	0	0	0
27	辦理職場體驗之群科數	0	0	0

28	畢業後學生留任原合作機構人數	0	0	0
29	畢業後學生留任原合作機構比率	0	0	0
30	畢業後學生至非合作機構就業人數	0	0	0
31	畢業後學生至非合作機構就業比率	0	0	0
32	畢業後學生銜接至合作技專校院就讀人數	0	0	0
33	畢業後學生銜接至合作技專校院就讀比率	0	0	0
34	畢業後學生銜接至非合作技專校院就讀人數	0	0	0
35	畢業後學生銜接至非合作技專校院就讀比率	0	0	0

備註：

1. 課程數：開設的科目數量。
2. 畢業後學生留任原合作機構人數、畢業後學生至非合作機構就業人數：指畢業當年度 10 月 31 日仍留任者。

四、契合式人力專班

編號	指標項目	學年度		
		109	110	111
1	校數	4	5	5
2	辦理班次	4	7	7
3	學生數	140	245	245
4	校外競賽得獎數(科展/創意或發明/專題製作競賽/專利等)	4	4	4
5	參與技能競賽得獎數	9	2	11
6	學校與產業合作家數	37	55	78
7	結合產業之教學活動場次	18	24	25
8	學校與大學合作課程數	0	0	0
9	結合地方產業、契合學生就業進路需求、跨科跨領域實習課程數	4	4	4
10	與產業定期或不定期共同評估群科之調整或新設之學校數	1	2	2
11	與產業定期或不定期共同評估群科之調整或新設之校數比率	25.00%	40.00%	40.00%
12	與產業共同規劃升學、就業導向模組化課程學校數	1	2	3
13	與產業共同規劃升學、就業導向模組化課程之校數比率	25.00%	40.00%	60.00%
14	與產業共同規劃特色課程學校數	0	1	1
15	與產業共同規劃特色課程之校數比率	0.00%	20.00%	20.00%
16	與產業合作共同規劃購置實驗設備，建置符合實務教學環境實驗室之學校數	0	0	0
17	與產業合作共同規劃購置實驗設備，建置符合實務教學環境之校數比率	0.00%	0.00%	0.00%
18	遴聘業界專家辦理協同教學業師人數	3	3	3
19	遴聘業界專家辦理協同教學學校數	1	1	1
20	遴聘業界專家理協同教學學校數比率	25.00%	20.00%	20.00%
21	遴聘技專校院教師辦理協同教學教師數	0	0	0
22	遴聘技專校院教師辦理協同教學學校數	0	0	0
23	遴聘技專校院教師辦理協同教學學校數比率	0.00%	0.00%	0.00%
24	辦理海外實習之學校數	0	0	0
25	辦理職場體驗之學校數	3	4	4
26	辦理職場體驗之校數比率	75.00%	80.00%	80.00%

27	辦理職場體驗之群科數	1	3	4
28	畢業後學生留任原合作機構人數	47	18	46
29	畢業後學生留任原合作機構比率	33.57%	7.35%	18.78%
30	畢業後學生至非合作機構就業人數	9	3	15
31	畢業後學生至非合作機構就業比率	6.43%	1.22%	6.12%
32	畢業後學生銜接至合作技專校院就讀人數	52	21	46
33	畢業後學生銜接至合作技專校院就讀比率	37.14%	8.57%	18.78%
34	畢業後學生銜接至非合作技專校院就讀人數	13	11	22
35	畢業後學生銜接至非合作技專校院就讀比率	9.29%	4.49%	8.98%

備註：

1. 課程數：開設的科目數量。
2. 畢業後學生留任原合作機構人數、畢業後學生至非合作機構就業人數：指畢業當年度 10 月 31 日仍留任者。

五、就業導向專班

編號	指標項目	學年度		
		109	110	111
1	校數	7	5	3
2	辦理班次	24	20	4
3	學生數	779	668	128
4	校外競賽得獎數（科展/創意或發明/專題製作競賽/專利等）	2	2	0
5	參與技能競賽得獎數	3	4	1
6	學校與產業合作家數	70	44	1
7	結合產業之教學活動場次	69	62	1
8	學校與大學合作課程數	16	5	3
9	結合地方產業、契合學生就業進路需求、跨科跨領域實習課程數	13	7	2
10	與產業定期或不定期共同評估群科之調整或新設之學校數	1	1	0
11	與產業定期或不定期共同評估群科之調整或新設之校數比率	2.13%	0	0
12	與產業共同規劃升學、就業導向模組化課程學校數	2	2	0
13	與產業共同規劃升學、就業導向模組化課程之校數比率	4.26%	4.26%	0
14	與產業共同規劃特色課程學校數	2	2	0
15	與產業共同規劃特色課程之校數比率	4.26%	4.26%	0
16	與產業合作共同規劃購置實驗設備，建置符合實務教學環境實驗室之學校數	1	1	0
17	與產業合作共同規劃購置實驗設備，建置符合實務教學環境之校數比率	2.13%	2.13%	0
18	遴聘業界專家辦理協同教學業師人數	35	24	6
19	遴聘業界專家辦理協同教學學校數	6	5	2
20	遴聘業界專家理協同教學學校數比率	12.77%	10.64%	4.26%
21	遴聘技專校院教師辦理協同教學教師數	4	3	2
22	遴聘技專校院教師辦理協同教學學校數	1	1	0
23	遴聘技專校院教師辦理協同教學學校數比率	2.13%	2.13%	0
24	辦理海外實習之學校數	0	0	0
25	辦理職場體驗之學校數	6	5	2
26	辦理職場體驗之校數比率	0	0	0

27	辦理職場體驗之群科數	16	12	6
28	畢業後學生留任原合作機構人數	64	42	0
29	畢業後學生留任原合作機構比率	8.21%	6.29%	0
30	畢業後學生至非合作機構就業人數	153	95	33
31	畢業後學生至非合作機構就業比率	19.64%	14.22%	25.78%
32	畢業後學生銜接至合作技專校院就讀人數	42	40	0
33	畢業後學生銜接至合作技專校院就讀比率	5.39%	5.99%	0
34	畢業後學生銜接至非合作技專校院就讀人數	99	64	29
35	畢業後學生銜接至非合作技專校院就讀比率	12.71%	9.58%	22.66%

備註：

1. 課程數：開設的科目數量。
2. 畢業後學生留任原合作機構人數、畢業後學生至非合作機構就業人數：指畢業當年度 10 月 31 日仍留任者。
3. 校數比率：辦理學校數/所轄之校數。

附表九、職業準備教育數位化運用情形

編號	指標項目	學年度		
		109	110	111
1	建立教學社群學校數	19	20	20
2	推動建立數位教學平台數(包括 MOOCs 系統)	20	25	29
3	學生學習歷程檔案(e-Portfolio)平台參與學校數	19	19	19
4	學生學習歷程檔案(e-Portfolio)平台參與教師人數	2,157	2,237	2,150
5	學生學習歷程檔案(e-Portfolio)平台參與學生人數	22,605	25,883	26,742
6	學生學習歷程檔案(e-Portfolio)平台上傳畢業規劃之學生數	6,339	7,285	7,758
7	產學合作平台媒合人數	102	89	214
8	辦理資訊科技融入教學之學校數	21	22	24

附表十、學校自行辦理職業繼續教育專班推動情形

編號	指標項目	學年度		
		109	110	111
1	開設校數	0	0	0
2	開設班級數	0	0	0
3	參與學生數	0	0	0
4	合作機構數	0	0	0
5	校外實習時數	0	0	0
6	學校及合作機構共同規劃科目數	0	0	0
7	學校及合作機構共同規劃課程比率	0	0	0
8	業界專家協助教學科目數	0	0	0
9	業界專家協同教學參與率	0	0	0

備註：

1. 課程比率：共同規劃科目數/全部科目數。
2. 協同教學參與率：協同教學科目數/全部科目數。
3. 所轄學校有依「高級中等學校辦理職業繼續教育辦法」或「專科以上學校辦理職業繼續教育辦法」，自行辦理職業繼續教育專班者，應填寫編號 6~9 項。

附表十一、學校與職業訓練機構合作辦理職業繼續教育推動情形

編號	指標項目	學年度		
		109	110	111
1	開設職業訓練機構數	0	0	0
2	開設班級數	0	0	0
3	學生數	0	0	0
4	校外實習時數	0	0	0

備註：

本表係指所轄學校依「職業訓練機構辦理職業繼續教育及評鑑辦法」與職業訓練機構合作辦理繼續教育者。

附表十二、技術及職業教育師資實務增能情形

編號	指標項目	學年度		
		109	110	111
1	教師參與實務增能相關社團數	102	82	90
2	教師參與實務增能相關社團人數	359	282	284
3	教師參與專業學習社群人次	1,249	1,347	1,463
4	產學合作件數	25	13	17
5	教師參與廣度研習人數	312	236	331
6	教師參與深度研習人數	70	30	55
7	教師參與深耕研習人數	5	0	0

備註：

1. 教師參與專業學習社群人次：係指參與校內有關促使學校行政團隊永續學習且不斷創新成長的學習型組織或活動之教職員人次。例如：腦力激盪、讀書會、校內外業務觀摩、校務推展研討等。
2. 廣度研習：指學校配合發展特色及教師教學領域，與機構共同規劃辦理為期三日至五日之研習活動。
3. 深度研習：指學校配合教學領域，由同校或跨校有意願之教師組成團隊，與機構共同訂定研習主題，進行為期十日至三十日之研習活動。
4. 深耕研習：指任職滿六年以上之學校專任教師，以帶職帶薪及下列方式之一，進行二個月以上一年以下之連續性或周期性研習。

附表十三、地方政府挹注技職教育年度經費編列及執行情形

單位：新臺幣仟元

年度	編號	推動工作	經費額度	執行情形扼述	備註
109-111	1	產業特殊需求類科	1,376	1.109 至 111 學年度產業特殊需求類科-經資門計畫，配合款補助各校 1,102 仟元。 2.109 至 111 學年度產業特殊需求類科-教學鐘點費計畫，配合款補助各校 274 仟元。	
109-111	2	就業導向專班	3,497	1.109 至 111 學年度就業導向專班計畫，配合款補助各校 3,739 仟元。 2.109 至 111 學年度就業導向專班-畢業生就業獎勵金計畫，配合款補助各校 208 仟元。	
109-111	3	提升學生實習實作能力計畫	5,271	1.109-1 補助各校 1,367 仟元；109-2 補助各校 230 仟元。 2.110-1 補助各校 1,406 仟元；110-2 補助各校 325 仟元。 3.111-1 補助各校 1,411 仟元；111-2 補助各校 532 仟元。	
109-111	4	提升學生實習實作能力計畫-訓練指導費	467	1.109 學年度補助各校 155 仟元。 2.110 學年度補助各校 154 仟元。 3.111 學年度補助各校 158 仟元。	
109-111	5	提升學生實習實作能力計畫-正選國手培訓	198	1.109 學年度補助各校 92 仟元。 2.110 學年度補助各校 106 仟元。	

109-111	6	遴聘業界專家協同教學	3,282	1.109-1 補助各校 603 仟元；109-2 補助各校 509 仟元。 2.110-1 補助各校 562 仟元；110-2 補助各校 493 仟元。 3.111-1 補助各校 517 仟元；111-2 補助各校 598 仟元。
109-111	7	學生校外職場參觀與校外實習計畫及校內併校外實習計畫	3,104	1.109-1 補助各校 581 仟元；109-2 補助各校 472 仟元。 2.110-1 補助各校 562 仟元；110-2 補助各校 514 仟元。 3.111-1 補助各校 429 仟元；111-2 補助各校 546 仟元。
109-111	8	高級中等學校專業群科專任教師赴公民營機構研習或研究計畫	2,374	1.109-1 補助各校 242 仟元；109-2 補助各校 583 仟元。 2.110-2 補助各校 44 仟元。 3.111-1 補助各校 721 仟元；111-2 補助各校 784 仟元。
109-111	9	高職優質化補助方案	15,418	1.109-1 補助各校 2,373 仟元；109-2 補助各校 2,373 仟元。 2.110-1 補助各校 2,744 仟元；110-2 補助各校 2,744 仟元。 3.111-1 補助各校 2,592 仟元；111-2 補助各校 2,592 仟元。
109-111	10	技術及職業教育獎勵金	370	109 至 111 年度配合款 370 仟元，辦理技職講座、成果展等活動。

109-111	11	輪調式建教合作開班費	4,500	109-111 年度補助辦理輪調式建教合作班學校計 4,500 仟元之開班費。
109-111	12	實用技能學程開班費	32,979	1.109-1 補助各校 5,096 仟元;109-2 補助各校 5,096 仟元。 2.110-1 補助各校 5,097 仟元;110-2 補助各校 5,295 仟元。 3.111-1 補助各校 5,828 仟元;111-2 補助各校 6,567 仟元。
109-111	13	直轄市在校生工業類及商業類丙級專案技能檢定設備	209	1.109 年度補助臺中高工及臺中家商計 64 仟元。 2.110 年度補助臺中高工及臺中家商計 63 仟元。 3.111 年度補助臺中高工及臺中家商計 82 仟元。
109-111	14	全國高級中等學校工業類學生技藝競賽	7,800	1.109 年度分攤款計 2,600 仟元。 2.110 年度分攤款計 2,600 仟元。 3.111 年度分攤款計 2,600 仟元。
109-111	15	全國高級中等學校商業類學生技藝競賽	2,550	1.109 年度分攤款計 850 仟元。 2.110 年度分攤款計 850 仟元。 3.111 年度分攤款計 850 仟元。
109-111	16	全國高級中等學校家事類學生技藝競賽	2,150	1.109 年度分攤款計 700 仟元。 2.110 年度分攤款計 700 仟元。 3.111 年度分攤款計 750 仟元。

109-111	17	ACG 產業人才 培育營隊	2,339	109 至 111 年度辦理 ACG 產業人才培育營隊，開設 6 梯次動漫、漫畫及遊戲相關主題，提供本市高中職學生生涯探索機會。
109-111	18	委託臺師大辦理建教合作推展計畫	5,429	1.109 年度委請臺師大辦理本市建教合作相關事宜，補助經費計 1,509 仟元。 2.110 年度委請臺師大辦理本市建教合作相關事宜，補助經費計 1,973 仟元。 3.111 年度委請臺師大辦理本市建教合作相關事宜，補助經費計 1,948 仟元。
109-111	19	臺中市雲端服務人才培育計畫	2,865	109 至 111 年度辦理臺中市雲端服務人才培育計畫，藉由雲端服務入門、架構及實務課程，期推廣整體性跨領域學習，增進教師實務知能，強化教師教學內涵，補助臺中高工經費計 2,865 仟元。
109-111	20	臺中市國中教師優遊技職學	1,243	109 至 111 學年度補助各校開設工業、商業、家事、農業、藝術等群科技職研習課程，邀請國中教師參與，相關經費計 1,243 仟元。
109-111	21	契合式人才培育產學合作專班	9,310	109-111 學年度補助臺中高工等校開設契合式專班，相關經費計 9,310 仟元。
109-111	22	跨校式人才培育專班	7,200	109 至 111 學年度委請本市大專校院開辦跨校式專班，透過專班專業職

				能、專題製作等課程規劃，提供高三學生訓滿120小時後，具備至各產業開發設計與製造等部門的就業能力，得以銜接科技大學的高等教育，相關經費計7,200仟元。	
109-111	23	臺中市技術及職業教育發展中心	11,870	委請大甲高工辦理相關技職庶務，109年度補助經費計4,380仟元、110年度補助4,445仟元、111年度補助3,045仟元。	
110-111	24	CCCE城市盃數位科藝電競邀請賽	1,400	110及111年度與中華文化教育協會、中華虛擬運動協會、新北市、臺北市、桃園市、高雄市及本府教育局共同辦理，110年度分攤經費計400仟元、111年度計100仟元。	
110-111	25	技術型高級中等學校雙語技職推展計畫	1,100	110及111學年度委請霧峰農工及大甲高中辦理旨揭計畫，將技職專業與英文連結，強化專業競爭力，相關經費計1,100仟元。	
111	26	臺中市電動車技術教學中心	972	委請東勢高工建置電動車中心，辦理教師研習、課程探索等活動，111年度補助972仟元。	
111	27	臺中市智慧製造技術教學中心	8,303	委請臺中高工建置智慧製造中心，辦理教師研習、課程探索等活動，111年度補助8,303仟元。	
111	28	國民中學抽離式技藝教育課程開班	30,000	110學年度第2學期開辦班數計13職群，155班，4,083位學生選修；111學年度第1學期開辦班數	

				計 13 職群, 159 班, 4,160 位學生選修。	
111	29	技藝教育成果展及表揚大會	708	得獎學生 600 人。	
111	30	高中職教育暨國中適性輔導教育博覽會	1,550	每年參展校數 100 校、參觀人次 1,000 人。	
111	31	臺中市國民中學技藝教育推動小組運作	76	辦理本市國中學生技藝教育等業務之諮詢、審查及評鑑規劃等事項。	
111	32	國民中學技藝教育專案編班	25,106	本市國民中學技藝教育專案編班班級數及參與學生數, 年年全國第一。110 學年度有 15 校辦理、584 人次參與, 111 學年度有 14 校辦理、520 人次參與。	
111	33	技藝教育競賽	2,668	參賽學生 1,800 人	
111	34	區域職業試探與體驗示範中心	4,700	清水國中：195 萬 安和國中：195 萬 石岡國中：80 萬	
111	35	國民中學技藝教育充實改善教學設備計畫	1,490,000	補助 29 案	
111	36	辦理生涯發展教育暨技藝教育研習	117,000	提供各公私立國中承辦技藝教育業務人員相關研習	
109-111 學年度	37	國民中學生涯發展教育計畫	6,637	為提供國中學生試探適合其能力、性向及興趣之生涯發展教育, 本局每學年度辦理「國民中學生涯發展教育計畫」, 補助各校辦理生涯發展教育業務。協助各校規劃辦理國中 2 年級學生至社區高職參訪活動、生涯議題融入課程教學、職業名人講座、學	

				生生涯學習檔案製作及評 量活動等，並進行升學進 路宣導活動等。	
--	--	--	--	---------------------------------------	--

備註：

經費額度：編號 1：地方政府投入職業試探教育經費之推動工作之經費額度請填寫不含教育部計畫配合款金額；其餘各項則可包括地方自行編列及中央補助給縣（市）府挹注於技職教育之經費，如：充實教學設備汰舊更新相關經費、提升高中教師實務經驗相關經費、新課綱推動經費等。